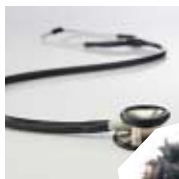


Version  
2007

# La formation professionnelle et technique au Québec

Un aperçu



Québec 

© Gouvernement du Québec  
Ministère de l'Éducation, du Loisir et du Sport, 2007-07-00198  
ISBN : 978-2-550-49776-9  
ISBN PDF : 978-2-550-49777-6

Dépôt légal – Bibliothèque et Archives nationales du Québec 2007

# Avant-propos

---

Le fait d'assurer une main-d'œuvre qualifiée en quantité suffisante pour répondre aux besoins du monde du travail constitue un défi de taille dans nos sociétés modernes. Les changements constants du marché du travail impliquent que la main-d'œuvre doit non seulement démontrer un haut niveau de compétence, mais aussi une facilité d'adaptation et d'innovation. Dans ce contexte, la formation professionnelle et technique joue un rôle décisif en ce sens qu'elle permet d'acquérir les compétences professionnelles requises sur le marché du travail de même que les habiletés et attitudes nécessaires à l'adaptation aux changements et à l'acquisition de nouvelles compétences.

Depuis la fin des années 80 et le début des années 90, le Québec s'est engagé dans une refonte complète de son système de formation professionnelle et technique qui s'articule autour de l'approche dite par compétences. Ce processus de développement des programmes, axé sur une recherche constante d'adéquation entre les compétences acquises et les compétences recherchées sur le marché du travail, s'appuie notamment sur une série de mesures et d'actions qui visent à augmenter le nombre de personnes diplômées dans toutes les régions du Québec. En outre, des investissements considérables ont été consentis par le gouvernement du Québec afin de fournir aux établissements d'enseignement des dispositifs de formation parmi les plus performants. Bien que l'objectif d'une offre de formation professionnelle et technique accessible, diversifiée et performante ait été atteint, de nombreux défis demeurent, ne serait-ce qu'en matière de renouvellement de la main-d'œuvre dans le contexte démographique que connaît le Québec.

Le présent document constitue la troisième mise à jour de la version parue en 2003. Il vise à décrire la situation actuelle du système de formation professionnelle et technique au Québec. Il présente un survol des caractéristiques de ce système et permet de connaître l'évolution de ses différentes composantes au cours des dernières années. Cette analyse est enrichie de plusieurs tableaux et graphiques qui, nous l'espérons, sauront répondre aux besoins d'information de nos différents partenaires et de la population en général.

Smaïl Bouikni  
Directeur général des programmes et du développement

Secteur de la formation professionnelle et technique et  
de la formation continue

Jean Tremblay  
Directeur de la recherche, des statistiques et des indicateurs  
Secteur de l'information et des communications

# Table des matières

---

|  |           |
|--|-----------|
| <b>1. Présentation générale du système de formation professionnelle et technique</b> . . . . . | <b>1</b>  |
| Le cadre légal et réglementaire . . . . .  | 1         |
| Les responsabilités . . . . .  | 3         |
| Une importante réforme . . . . .   | 3         |
| La gestion des programmes de formation professionnelle et technique . . . . .                  | 4         |
| Le partenariat . . . . .   | 5         |
| <b>2. Offre de formation</b> . . . . .   | <b>6</b>  |
| La grande diversité des programmes de formation . . . . .                                      | 6         |
| Une offre de formation répartie sur tout le territoire . . . . .                               | 7         |
| Les investissements et les coûts de formation . . . . .  | 8         |
| Des voies de formation diversifiées . . . . .  | 9         |
| La reconnaissance des acquis et des compétences . . . . .                                      | 10        |
| Une aide financière importante . . . . .   | 10        |
| <b>3. Fréquentation scolaire</b> . . . . .   | <b>12</b> |
| Les inscriptions et la diplomation . . . . .   | 12        |
| La distribution des effectifs selon l'âge et le sexe . . . . .                                 | 15        |
| La réussite scolaire . . . . .   | 18        |
| <b>4. Insertion au marché du travail</b> . . . . .   | <b>20</b> |
| La variation de l'insertion à l'emploi selon le programme d'études . . . . .                   | 22        |
| La variation de l'intégration à l'emploi selon l'âge et le sexe . . . . .                      | 23        |
| Des employeurs satisfaits . . . . .  | 23        |
| <b>5. Perspectives du marché du travail et évolution démographique</b> . . . . .               | <b>24</b> |
| Une promotion ciblée . . . . .   | 24        |
| Une évolution démographique à la baisse . . . . .  | 24        |
| <b>6. Défis et développements</b> . . . . .  | <b>26</b> |
| <b>Annexe</b> . . . . .  | <b>28</b> |

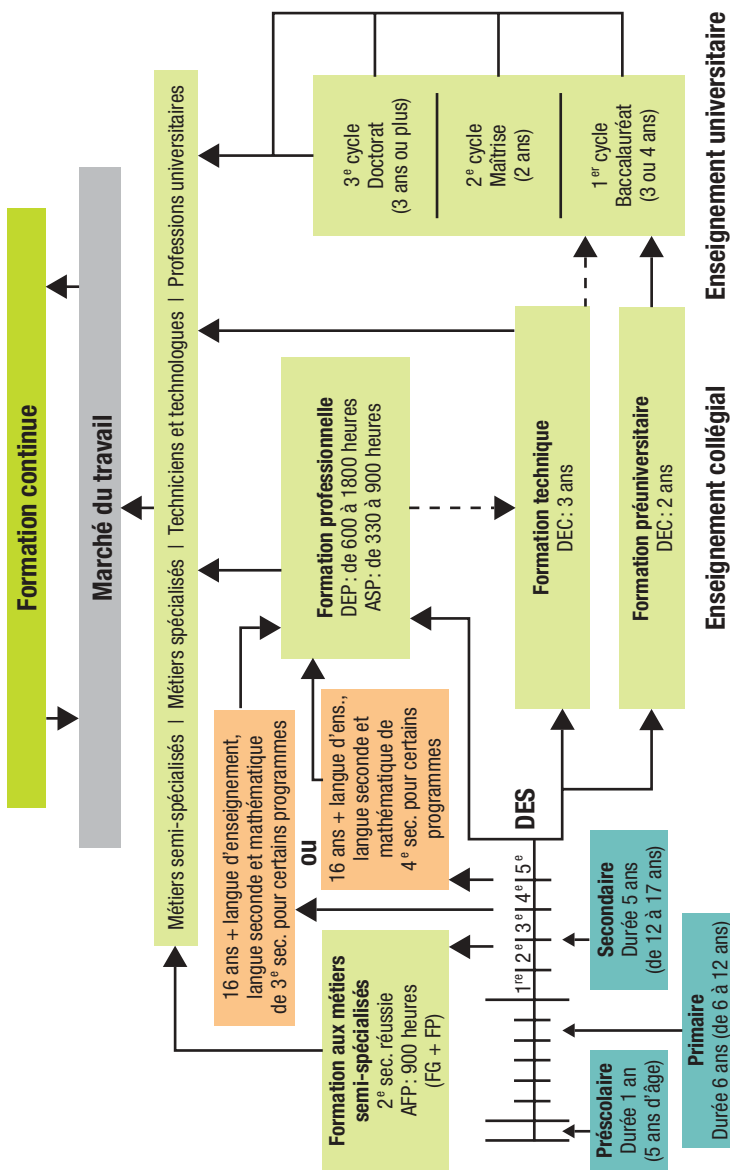
# 1 Présentation générale du système de formation professionnelle et technique

## Le cadre légal et réglementaire

En vertu de la Constitution canadienne, le gouvernement québécois assume une responsabilité entière en matière d'éducation. Le système scolaire québécois comprend l'éducation préscolaire, l'enseignement primaire et secondaire ainsi que l'enseignement collégial et universitaire. Dès l'âge de 5 ans, les enfants fréquentent l'éducation préscolaire, c'est-à-dire la classe maternelle, pendant une année. L'enseignement primaire dure normalement six ans et l'enseignement secondaire, cinq ans. Selon le programme d'études choisi, l'élève peut accéder à la formation professionnelle à partir de la troisième, de la quatrième ou de la cinquième année du secondaire. Quant à ceux et celles qui demeurent à la formation générale et qui obtiennent leur diplôme d'études secondaires (DES), ils ont accès à des programmes d'études collégiales d'une durée de deux ans pour la formation préuniversitaire et de trois ans pour la formation technique. Enfin, l'enseignement universitaire est divisé en trois cycles. Le premier cycle, d'une durée de trois ou de quatre ans, mène à l'obtention d'un baccalauréat. Le deuxième cycle conduit à l'obtention d'une maîtrise et le troisième cycle, à celle d'un doctorat.

Au Québec, la fréquentation scolaire est obligatoire pour tous les jeunes de 6 à 16 ans. L'enseignement primaire est offert en français, en anglais ou dans les langues autochtones et l'enseignement secondaire, en français ou en anglais. Au collégial tout comme à l'université, l'étudiant ou l'étudiante peut choisir l'anglais ou le français comme langue d'enseignement selon l'établissement qu'il ou elle fréquente. À l'exception de l'enseignement universitaire, les services éducatifs sont gratuits pour les résidents du Québec, ce qui n'empêche pas le gouvernement d'offrir aux élèves une aide financière sous forme de prêts et de bourses.

# Le système d'éducation au Québec



## Les responsabilités

Les établissements d'enseignement secondaire publics et privés assurent, entre autres, l'offre de programmes de formation professionnelle. Les cégeps, les collèges privés et certaines écoles gouvernementales dispensent la formation technique. Plusieurs éléments permettent de déterminer si un programme doit être offert au secondaire ou au collégial, comme par exemple le niveau de complexité de la profession visée ou encore les préalables scolaires régissant l'accès au programme. D'une manière générale, les programmes de formation professionnelle mènent à l'exercice de métiers spécialisés ou semi-spécialisés grâce à l'obtention du diplôme d'études professionnelles (DEP), de l'attestation de spécialisation professionnelle (ASP) et de l'attestation de formation professionnelle (AFP). Les commissions scolaires offrent depuis peu une nouvelle filière de formation professionnelle menant à une attestation d'études professionnelles (AEP). Les programmes de cette filière visent à répondre à des besoins ponctuels de main-d'œuvre. Les programmes de formation technique menant au diplôme d'études collégiales (DEC) ou à l'attestation d'études collégiales (AEC) permettent, pour leur part, d'occuper des emplois de techniciens ou de technologues.

Des services de formation continue sont aussi offerts par les commissions scolaires et les cégeps, et ce, en établissement comme en entreprise. Cette formation répond à des besoins spécifiques des entreprises et des individus et est préparée soit en fonction des programmes d'études officiels, soit sur mesure. Elle mène à l'obtention de différentes attestations délivrées par les établissements.

## Une importante réforme

En 1986, le ministère de l'Éducation du Québec a entrepris une vaste réforme de la formation professionnelle qui a donné lieu :

- à la définition de nouvelles filières de formation ;
- à la révision des programmes d'études selon une approche par compétences ;
- à une nouvelle répartition géographique des programmes offerts, et ce, en fonction des caractéristiques socioéconomiques de chaque région ;
- à des investissements majeurs en immobilisations et en équipement.

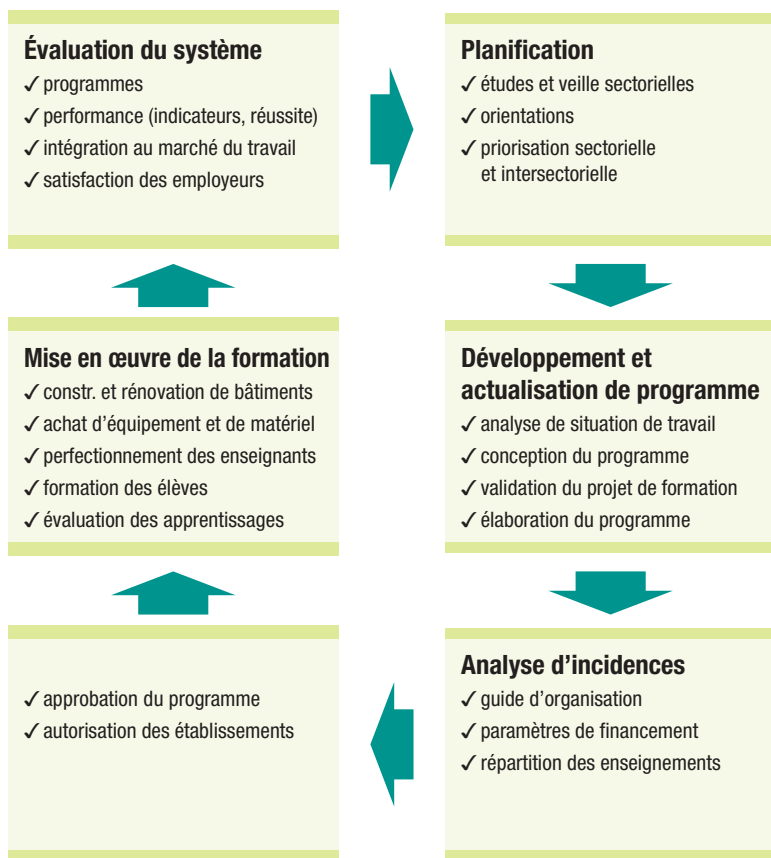
En outre, en 1993-1994, le renouveau collégial a permis d'étendre l'approche par compétences à la formation technique.

## La gestion des programmes de formation professionnelle et technique

Le ministère de l'Éducation, du Loisir et du Sport (MELS) oriente et soutient le développement de la formation professionnelle et technique en assurant une gestion intégrée des programmes d'études, l'organisation de l'offre de services et l'accessibilité à la formation. Son action se traduit par l'organisation scolaire, physique et matérielle de l'enseignement, l'établissement des programmes d'études, la délivrance des diplômes et le financement des activités de formation.

Le processus d'élaboration des programmes d'études professionnelles et techniques comprend les étapes de planification, de conception, de production, d'application, de suivi et d'évaluation.

### Cycle de gestion





## Le partenariat

Outre le secteur public, soit les commissions scolaires, les cégeps et les écoles gouvernementales, ainsi que le secteur privé, plusieurs partenaires s'associent au Ministère dans la planification et l'organisation de l'offre de formation professionnelle et technique au Québec. Ainsi, différents ministères et organismes à vocation sectorielle y participent activement. L'organisme Emploi-Québec, par exemple, est responsable, entre autres, de l'estimation des besoins de main-d'œuvre de même que de la gestion et de l'application du régime d'apprentissage. Ses travaux liés à la connaissance du marché du travail et aux prévisions des besoins de main-d'œuvre sont essentiels à la planification de l'offre québécoise de formation professionnelle et technique. Ils se trouvent notamment à la base du modèle d'adéquation entre la formation et l'emploi utilisé par le ministère de l'Éducation, du Loisir et du Sport afin de déterminer la répartition de son offre de formation. En outre, une trentaine de comités sectoriels mis en place par Emploi-Québec collaborent étroitement à la définition des besoins en ce qui concerne les compétences de la main-d'œuvre ainsi qu'à la mise en œuvre du régime d'apprentissage. La Commission de la construction du Québec joue, elle aussi, un rôle majeur dans le développement de la formation professionnelle et technique en raison de son mandat qui consiste à coordonner la mise en œuvre d'un régime de formation correspondant aux besoins et à la réalité de l'industrie de la construction.

De leur côté, les entreprises occupent une place de choix dans l'organisation de la formation professionnelle et technique au Québec. Elles participent à toute une gamme d'enquêtes et d'études nécessaires à la révision et à l'élaboration des programmes d'études. Elles sont associées au processus d'analyse de situation de travail (AST) par la désignation de spécialistes des différents métiers, appelés à déterminer les compétences et les attitudes requises sur le marché du travail. De plus, les entreprises accueillent des élèves en cours de formation dans le cadre de stages traditionnels ou suivis selon la formule de l'alternance travail-études ou encore par la voie de l'apprentissage d'un métier en milieu de travail avec l'aide d'un compagnon.

Enfin, le Comité national des programmes d'études professionnelles et techniques (CNPEPT), composé de représentants des employeurs, des centrales syndicales, des commissions scolaires, des cégeps, des établissements d'enseignement privés et d'Emploi-Québec, exerce un rôle conseil auprès du ministre de l'Éducation, du Loisir et du Sport pour toute question touchant les grands enjeux de la formation professionnelle et technique ainsi que les orientations et les développements relatifs à l'offre de services.

## 2 Offre de formation

### La grande diversité des programmes de formation

Près de 300 programmes de formation professionnelle ou technique permettent de répondre aux besoins des entreprises et des individus. Ces programmes d'études sont tous élaborés selon l'approche par compétences. Les programmes sont répartis entre 21 secteurs de formation et couvrent l'ensemble des professions qui nécessitent une formation professionnelle ou technique. Plus spécifiquement, on compte 142 programmes menant à un diplôme d'études professionnelles, 114 programmes permettant d'obtenir un diplôme d'études collégiales et 26 programmes conduisant à une attestation de spécialisation professionnelle. Parallèlement à cela, les commissions scolaires délivrent 199 attestations de formation professionnelle différentes et les cégeps, plus de 1 400 attestations d'études collégiales. Les programmes menant à un DEP ont une durée habituelle de un à deux ans, les programmes conduisant à une ASP durent moins d'un an, alors que ceux qui permettent d'obtenir un DEC s'échelonnent sur trois ans. Enfin, les programmes menant à une AFP durent un an, alors que ceux qui visent l'AEC ont une durée variable, soit de quelques mois à plus d'un an.

#### Répartition des programmes d'études selon la filière et le secteur de formation. Formation professionnelle et technique (Ensemble du Québec, 2006-2007)

|  | DEP        | ASP       | DEC        | Total      |
|--|------------|-----------|------------|------------|
| Administration, commerce et informatique   | 5          | 5         | 5          | 15         |
| Agriculture et pêches                      | 14         | 1         | 9          | 24         |
| Alimentation et tourisme                   | 7          | 3         | 5          | 15         |
| Arts                                       | 5          | 1         | 10         | 16         |
| Bâtiment et travaux publics                | 24         | 2         | 6          | 32         |
| Bois et matériaux connexes                 | 6          | 1         | 1          | 8          |
| Chimie et biologie                         | 1          |           | 5          | 6          |
| Communication et documentation             | 4          |           | 11         | 15         |
| Cuir, textile et habillement               | 8          |           | 5          | 13         |
| Électrotechnique                           | 8          | 2         | 6          | 16         |
| Entretien d'équipement motorisé            | 9          | 2         | 2          | 13         |
| Environnement et aménagement du territoire | 1          |           | 4          | 5          |
| Fabrication mécanique                      | 9          | 4         | 6          | 19         |
| Foresterie et papier                       | 8          |           | 3          | 11         |
| Mécanique d'entretien                      | 6          | 3         | 1          | 10         |
| Métallurgie                                | 8          | 1         | 1          | 10         |
| Mines et travaux de chantier               | 8          |           | 3          | 12         |
| Santé                                      | 5          |           | 20         | 25         |
| Services sociaux, éducatifs et juridiques  | 2          |           | 8          | 10         |
| Soins esthétiques                          | 2          | 1         |            | 3          |
| Transport                                  | 2          |           | 3          | 5          |
| <b>Total</b>                               | <b>142</b> | <b>26</b> | <b>114</b> | <b>283</b> |

Source : MELS, Direction générale des programmes et du développement (DGPD),  
Direction de la planification et du développement (DPD), 2007.

## Une offre de formation répartie sur tout le territoire

L'ensemble du territoire habité du Québec est couvert par un dispositif de formation professionnelle et technique accessible. Sur le plan de la formation professionnelle, 70 commissions scolaires, dont 9 anglophones, gèrent 174 centres de formation. À cela s'ajoutent 3 établissements gouvernementaux et 30 établissements privés. La formation technique, de son côté, est assurée par 48 cégeps, 4 établissements gouvernementaux et 15 établissements privés offrant des DEC et 27 établissements privés non subventionnés offrant des AEC.

**Distribution régionale des autorisations de dispenser les programmes de formation professionnelle et technique en fonction du nombre d'organismes (commissions scolaires, cégeps, établissements privés, écoles gouvernementales) (Ensemble du Québec, année scolaire 2006-2007)**

| Région administrative            | Formation professionnelle |                          |                     | Formation professionnelle |                          |                     |
|----------------------------------|---------------------------|--------------------------|---------------------|---------------------------|--------------------------|---------------------|
|                                  | Autorisations             |                          | Nombre d'organismes | Autorisations             |                          | Nombre d'organismes |
|                                  | Totales <sup>1</sup>      | Différentes <sup>2</sup> |                     | Totales <sup>1</sup>      | Différentes <sup>2</sup> |                     |
| 01 Bas-Saint-Laurent             | 77                        | 58                       | 4                   | 51                        | 39                       | 5                   |
| 02 Saguenay-Lac-Saint-Jean       | 92                        | 72                       | 5                   | 49                        | 37                       | 4                   |
| 03 Capitale-Nationale            | 157                       | 125                      | 12                  | 72                        | 59                       | 8                   |
| 04 Mauricie                      | 59                        | 57                       | 4                   | 40                        | 35                       | 4                   |
| 05 Estrie                        | 102                       | 87                       | 6                   | 30                        | 27                       | 3                   |
| 06 Montréal                      | 263                       | 196                      | 15                  | 178                       | 91                       | 19                  |
| 07 Outaouais                     | 81                        | 73                       | 6                   | 30                        | 24                       | 4                   |
| 08 Abitibi-Témiscamingue         | 59                        | 54                       | 5                   | 13                        | 13                       | 1                   |
| 09 Côte-Nord                     | 32                        | 26                       | 2                   | 14                        | 11                       | 2                   |
| 10 Nord-du-Québec                | 52                        | 36                       | 3                   | 0                         | 0                        | 0                   |
| 11 Gaspésie-Îles-de-la-Madeleine | 46                        | 38                       | 5                   | 13                        | 13                       | 1                   |
| 12 Chaudière-Appalaches          | 84                        | 56                       | 4                   | 32                        | 22                       | 3                   |
| 13 Laval                         | 72                        | 70                       | 4                   | 19                        | 19                       | 1                   |
| 14 Lanaudière                    | 52                        | 46                       | 4                   | 19                        | 17                       | 3                   |
| 15 Laurentides                   | 82                        | 64                       | 7                   | 26                        | 24                       | 2                   |
| 16 Montérégie                    | 234                       | 125                      | 18                  | 75                        | 38                       | 8                   |
| 17 Centre-du-Québec              | 62                        | 56                       | 6                   | 19                        | 16                       | 3                   |

1. Nombre total d'autorisations de programmes par région. Un même programme peut être compté plus d'une fois s'il est dispensé par plusieurs organismes dans une même région.

2. Nombre de programmes différents autorisés par région. Les programmes ne sont comptés qu'une seule fois dans une région même s'ils sont offerts par plus d'un organisme.

Source : MELs, DGPD, DPD, 2007.

## Les investissements et les coûts de formation

Les investissements nécessaires au système de formation professionnelle et technique se chiffrent à plus de un milliard de dollars canadiens par année, dont plus de 100 millions sont destinés essentiellement à l'équipement et aux immobilisations. Pour l'année 2005-2006, on évalue à 1,435 milliard de dollars la somme investie. Près de 60 % de cette somme (817,9 millions \$) était destinée à la formation technique. Le gouvernement québécois assume pratiquement la totalité du financement du système de formation, le milieu du travail n'y contribuant que de façon marginale. Cette situation contraste avec celle des provinces et des états limitrophes, l'Ontario et les États-Unis par exemple, qui financent moins de la moitié de leur système en raison de la participation plus élevée des élèves et des entreprises.

Selon les estimations du Ministère, en 2001, il en coûtait annuellement 7 519 \$ pour un élève du secondaire, 10 711 \$ pour un élève de la formation collégiale préuniversitaire, 14 556 \$ pour un élève de la formation technique et 17 491 \$ pour un étudiant ou une étudiante à l'université. Du côté de la formation professionnelle au secondaire, on évalue à plus de 10 000 \$ les coûts annuels moyens d'un élève. Les coûts relatifs à la formation d'une personne diplômée varient beaucoup selon les investissements nécessaires à chaque programme et la durée de celui-ci. Par exemple, ils vont de 12 000 \$ pour un ou une commis-comptable, un coiffeur ou une coiffeuse et un ou une secrétaire à 30 000 \$ pour un infirmier ou une infirmière auxiliaire et à plus de 40 000 \$ pour un opérateur ou une opératrice d'engins de chantier. Ces estimations ne tiennent évidemment pas compte de l'ensemble des coûts de formation depuis l'enseignement primaire. En effet, on évalue ces coûts à plus de 140 000 \$ dans le cas d'une personne diplômée de l'enseignement collégial et à près de 180 000 \$ lorsqu'il s'agit d'un bachelier ou d'une bachelière.

### Immobilisations et équipement. Formation professionnelle (FP) et formation technique (FT) (Ensemble du Québec, de 2001-2002 à 2006-2007 [en millions de dollars canadiens])

|                        | 2001-2002     | 2003-2004**   | 2004-2005    | 2005-2006     | 2006-2007    | Total         |
|------------------------|---------------|---------------|--------------|---------------|--------------|---------------|
| <b>Immobilisations</b> |               |               |              |               |              |               |
| FP                     | 46,21         | 57,32         | 12,50        | 42,01         | 48,70        | 206,74        |
| FT                     | 24,92*        | 43,57*        | 4,80         | 18,45         | 13,37        | 105,11        |
| <b>Sous-total</b>      | <b>71,13</b>  | <b>100,89</b> | <b>17,3</b>  | <b>60,46</b>  | <b>62,07</b> | <b>311,85</b> |
| <b>Équipements</b>     |               |               |              |               |              |               |
| FP                     | 15,86         | 7,24          | 0,00         | 6,81          | 2,50         | 32,41         |
| FT                     | 30,43*        | 33,86*        | 13,80        | 36,90         | 26,43        | 141,42        |
| <b>Sous-total</b>      | <b>46,29</b>  | <b>41,10</b>  | <b>13,80</b> | <b>43,71</b>  | <b>28,93</b> | <b>173,83</b> |
| <b>Total</b>           | <b>117,42</b> | <b>141,99</b> | <b>31,10</b> | <b>104,17</b> | <b>91,00</b> | <b>485,68</b> |

\* : Estimation du coût à partir des investissements totaux dans les collèges.

\*\* : Aucun nouveau n'a été alloué en 2002-2003.

Source : MELS, Direction de la gestion des ressources (DGR), 2007.

## Des voies de formation diversifiées

Afin de faciliter l'accès aux études professionnelles chez les jeunes, différentes voies de formation ont été implantées au cours des dernières années.

- L'une d'entre elles, qui mène à l'obtention d'une attestation de formation professionnelle (AFP), prépare à l'exercice d'un métier semi-spécialisé. Cette voie de formation a pour objectifs de contrer le décrochage scolaire et de répondre aux besoins locaux de main-d'œuvre. Cette formation est accessible aux élèves âgés d'au moins quinze ans qui ont réussi les matières de base de 2<sup>e</sup> secondaire. L'élève acquiert sa formation professionnelle en entreprise sous la supervision d'un tuteur. Depuis 1995-1996, le nombre d'élèves inscrits dans cette voie de formation est passé de 600 à plus de 2000 annuellement. Avec le renouveau pédagogique au secondaire, cette formation sera intégrée au parcours de formation axé sur l'emploi et mènera dorénavant à un certificat de formation à un métier semi-spécialisé (CFMSS).
- Des activités d'exploration professionnelle permettent à des élèves de la formation générale des jeunes au secondaire d'explorer un ou plusieurs programmes de formation professionnelle et de vérifier leurs goûts et intérêts pour cette filière de formation. Depuis 1995-1996, le nombre d'élèves inscrits dans cette voie de formation est passé de 700 à plus de 22 000 annuellement.
- De nombreux efforts sont consacrés à la création de passerelles entre la formation professionnelle et la formation technique. Ainsi, plusieurs programmes de ces deux secteurs font l'objet de travaux d'harmonisation pour qu'un cheminement continu soit possible et même favorisé entre le DEP et le DEC. Plusieurs programmes des secteurs Administration, commerce et informatique, Agriculture et pêches et Fabrication mécanique accueillent déjà des élèves dans ce type de cheminement. Pour l'année en cours, dix parcours de continuité de formation seront développés et mis en œuvre par des consortiums d'établissements secondaire et collégial.
- La voie de la concomitance permet aux élèves de s'inscrire à un programme de formation professionnelle même s'ils n'ont pas encore obtenu les unités de quatrième ou de cinquième secondaire requises pour y accéder. Ils doivent toutefois accumuler ces unités durant leur formation professionnelle afin d'obtenir leur diplôme d'études professionnelles. Un élève inscrit en formation professionnelle a également la possibilité d'acquérir en concomitance les unités de formation générale requises pour obtenir, en plus du DEP, le diplôme d'études secondaires (DES). Depuis 1996-1997, le nombre d'élèves inscrits dans cette voie de formation est passé de moins de 100 à plus de 1100 annuellement.

## La reconnaissance des acquis et des compétences

Le ministère de l'Éducation, du Loisir et du Sport soutient le dossier de la reconnaissance des acquis et des compétences depuis de nombreuses années. Ces compétences peuvent avoir été acquises en milieu scolaire au Québec comme à l'étranger, en milieu de travail ou encore dans la vie en général. En plus de poursuivre le développement d'instruments d'évaluation fiables, souples et rigoureux, le Ministère s'est employé à soutenir le réseau de l'éducation grâce à différentes actions telles la révision des règles budgétaires et du mode d'allocation et d'encadrement réglementaire, le perfectionnement des ressources humaines, et la mise en place de structures de services intégrés dans les régions du Québec. C'est ainsi qu'en 2005-2006, un montant de près de 2 M\$ a été investi dans toutes les régions du Québec afin de garantir à la population adulte l'accès à des services de reconnaissance officielle pour qu'elle puisse soit intégrer le marché du travail soit poursuivre ses études.

Au total, 3 519 adultes ont pu profiter des services de reconnaissance des acquis et des compétences en 2005-2006 en relation avec les programmes de formation professionnelle et technique. Ceci représente une hausse de plus de 12 % par rapport à l'année précédente. En formation professionnelle, la reconnaissance des acquis a touché 86 programmes d'études dans 42 commissions scolaires et, en formation technique, 70 programmes d'études dans 41 cégeps.

### Services dispensés et population touchée en reconnaissance des acquis et des compétences (Ensemble du Québec, de 2001-2002 à 2005-2006)

| Année     | Formation professionnelle |                                 | Formation technique |                  |
|-----------|---------------------------|---------------------------------|---------------------|------------------|
|           | Nombre de clients         | Nombre de commissions scolaires | Nombre de clients   | Nombre de cégeps |
| 2001-2002 | 801                       | 34                              | 1 407               | 33               |
| 2002-2003 | 1 004                     | 33                              | 1 616               | 29               |
| 2003-2004 | 1 301                     | 37                              | 1 702               | 38               |
| 2004-2005 | 1 463                     | 37                              | 1 664               | 36               |
| 2005-2006 | 1 436                     | 42                              | 2 083               | 41               |

Source : MELS, DPD, Direction générale du financement et de l'équipement (DGFE), Direction des systèmes et du contrôle (DSC), 2007.

## Une aide financière importante

Un programme de prêts et de bourses permet aux élèves de la formation professionnelle et technique de bénéficier d'un soutien financier pour leurs études. Au trimestre d'automne 2005, 28 % des élèves de la formation professionnelle et 38 % de ceux et celles de la formation technique ont reçu un prêt tandis que 19 % des élèves de la formation professionnelle et 21 % des élèves de la formation technique ont bénéficié d'une bourse d'études. En 2005-2006, la formation professionnelle a reçu 15 % de l'ensemble des prêts accordés dans tout le réseau et la formation technique, 19 %. Sur le plan des bourses, la formation professionnelle a reçu 16 % du total et la formation technique, 20 %.

**Répartition des sommes accordées sous la forme de prêts et bourses selon le type de formation  
(Ensemble du Québec, de 2001-2002 à 2005-2006 [en millions de dollars canadiens])**

|  | Prêts         |               |               |               |               |                | Bourses       |               |               |               |               |                |
|--|---------------|---------------|---------------|---------------|---------------|----------------|---------------|---------------|---------------|---------------|---------------|----------------|
|  | 2001-<br>2002 | 2002-<br>2003 | 2003-<br>2004 | 2004-<br>2005 | 2005-<br>2006 | Total          | 2001-<br>2002 | 2002-<br>2003 | 2003-<br>2004 | 2004-<br>2005 | 2005-<br>2006 | Total          |
| Formation professionnelle              | 36,9          | 38,9          | 45,5          | 88,5          | 76,6          | 286,4          | 36,9          | 41,8          | 45,3          | 46,9          | 49,9          | 220,8          |
| Enseignement collégial                 | 93,3          | 92,6          | 90,7          | 145,9         | 122,5         | 545,0          | 69,3          | 74,6          | 74,4          | 74,7          | 78,6          | 371,6          |
| Formation générale                     | 22,9          | 22,7          | 22,6          | 35,0          | 30,0          | 133,2          | 14,4          | 15,5          | 15,4          | 14,1          | 16,4          | 75,8           |
| Formation technique                    | 70,4          | 69,9          | 68,1          | 110,9         | 92,4          | 411,7          | 54,9          | 59,1          | 59,0          | 66,6          | 62,2          | 301,8          |
| Enseignement universitaire             | 170,8         | 186,2         | 198,5         | 367,0         | 274,6         | 1 197,1        | 147,5         | 175,6         | 195,2         | 160,9         | 174,1         | 853,3          |
| Autres établissements<br>et programmes | 37,6          | 27,5          | 20,7          | 30,2          | 21,7          | 137,7          |               |               |               |               |               |                |
| <b>Total</b>                           | <b>338,6</b>  | <b>345,2</b>  | <b>355,4</b>  | <b>631,6</b>  | <b>495,4</b>  | <b>2 166,2</b> | <b>254,0</b>  | <b>292,4</b>  | <b>315,2</b>  | <b>282,9</b>  | <b>303,0</b>  | <b>1 447,5</b> |
| Frais d'intérêts sur les prêts         | 48,0          | 39,4          | 46,3          | 40,0          | 57,4          | 231,1          |               |               |               |               |               |                |

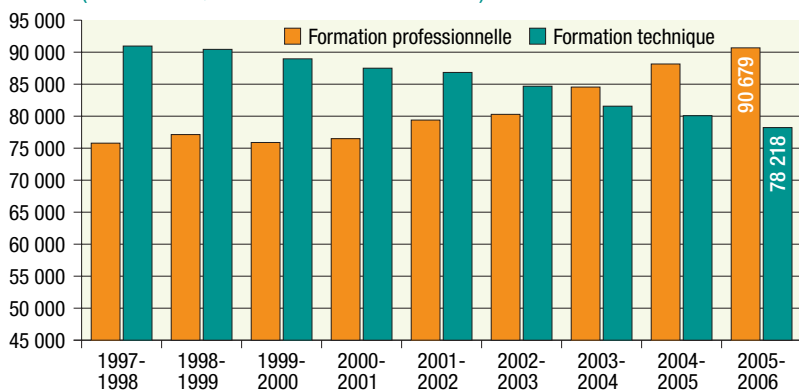
Source : MELQ, Aide financière aux études. Rapport 2005-2006. Données préliminaires du 26 janvier 2007.

### 3 Fréquentation scolaire

#### Les inscriptions et la diplomation

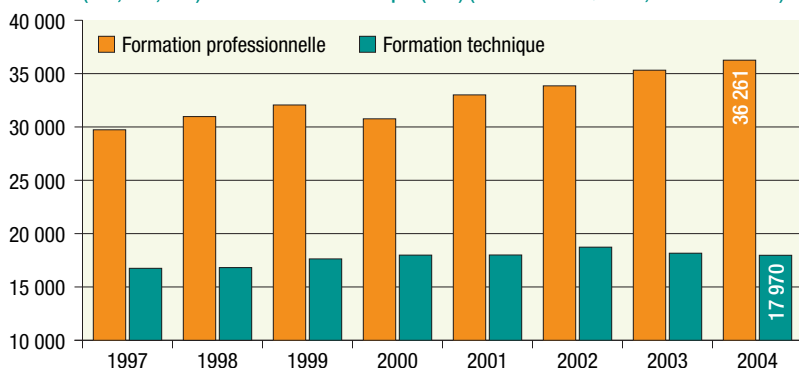
Le nombre d'élèves inscrits aux différents programmes de formation professionnelle et technique au Québec s'élève à plus de 168 000 annuellement. Plus de 35 000 diplômes sont délivrés chaque année en formation professionnelle et environ 18 000, en formation technique. De leur côté, les établissements offrant des AEC délivrent annuellement environ 11 000 attestations aux 20 000 personnes inscrites à ces programmes. Par comparaison, le Ministère remet annuellement quelque 70 000 diplômes en formation générale au secondaire et moins de 25 000 en formation préuniversitaire au collégial. Par contre, près de trois personnes sur dix qui quittent le système scolaire québécois chaque année n'ont pas de préparation professionnelle ou technique spécifique pour leur intégration au marché du travail, 15 % n'ont obtenu aucun diplôme et 15 % n'ont qu'un diplôme de la formation générale au secondaire ou au collégial.

Évolution de l'effectif total en formation professionnelle (DEP, ASP, AFP) et technique (DEC) (Ensemble du Québec de 1997-1998 à 2005-2006)



Source : MELS, Direction de la recherche, des statistiques et des indicateurs (DRSI), graphique DPD, 2007.

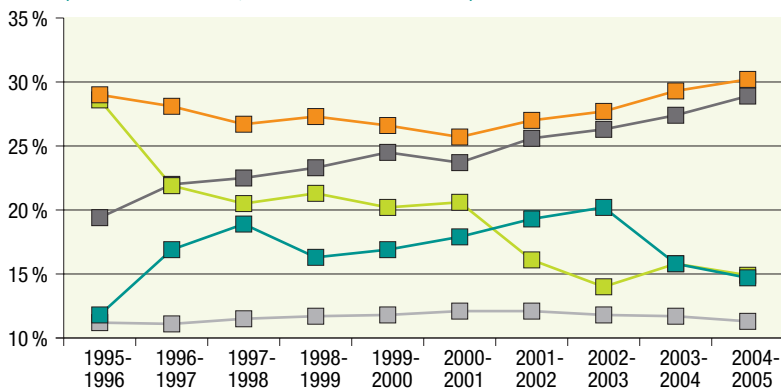
Évolution du nombre de diplômes délivrés en formation professionnelle (DEP, ASP, AFP) et en formation technique (DEC) (Ensemble du Québec, de 1997 à 2004)



Source : MELS, DRSI, graphique DPD, 2007.



### Répartition des sortants de l'enseignement selon le plus haut diplôme obtenu (Ensemble du Québec, de 1995-1996 à 2004-2005)



Source : MELS, Indicateurs de l'éducation, éditions 2000, 2002, 2004, 2006 et 2007, DRSI, tableau 5.1.

- Aucun diplôme
- Diplôme en FT
- Diplôme en FP
- Diplôme universitaire
- Formation générale (DES, DEC)

Les effectifs en formation professionnelle suivent une tendance à la hausse depuis quelques années alors qu'en formation technique, ils diminuent. De 2000-2001 à 2005-2006, les effectifs totaux de la formation professionnelle ont augmenté de 18,6 %, et ils ont décliné de 17,8 % en formation technique. Les secteurs de formation Bâtiment et travaux publics ainsi que Santé expliquent en grande partie la hausse des inscriptions en formation professionnelle. En formation technique par contre, n'eut été de la bonne performance du secteur Santé et du secteur Services sociaux, éducatifs et juridiques, la baisse aurait été beaucoup plus prononcée. Notons que les secteurs Électrotechnique et Administration, commerce et informatique ont particulièrement été touchés par les baisses du nombre d'inscriptions.

Les effectifs scolaires de la formation professionnelle et technique varient beaucoup d'une région à l'autre. Malgré la hausse des effectifs en formation professionnelle au Québec, 2 régions sur 17 ont connu une diminution de leur nombre d'élèves, diminution somme toute minime. Par contre, parmi les régions ayant connu une hausse de leurs effectifs, 5 sur 15 ont enregistré une progression supérieure à la moyenne. Quant à la baisse des effectifs en formation technique, elle touche toutes les régions du Québec sauf les régions de Laval et de Lanaudière. Dans 11 régions, la baisse a été supérieure à la moyenne.

Au Québec, 84 programmes d'études de la formation professionnelle sont offerts en langue anglaise et on y comptait près de 7 600 élèves dans les filières menant au DEP et à l'ASP en 2005-2006. En formation technique, 5 cégeps anglophones et 4 cégeps bilingues offraient 49 programmes d'études en langue anglaise. En 2005-2006, 6 257 élèves y étaient inscrits à temps plein.

Évolution des effectifs en formation professionnelle et en formation technique selon la région administrative (Ensemble du Québec, variation de 2002-2003 à 2005-2006)

|                       | Formation professionnelle <sup>1</sup> |           |           |           |                               | Formation technique <sup>2</sup> |           |           |           |                               |
|-----------------------|--|-----------|-----------|-----------|-------------------------------|----------------------------------|-----------|-----------|-----------|-------------------------------|
|                       | 2002-2003                              | 2003-2004 | 2004-2005 | 2005-2006 | Variation 2002-2003/2005-2006 | 2002-2003                        | 2003-2004 | 2004-2005 | 2005-2006 | Variation 2002-2003/2005-2006 |
| Abitibi-Témiscamingue | 1 632                                  | 1 793     | 1 714     | 1 921     | 17,7 %                        | 1 316                            | 1 328     | 1 254     | 1 142     | -13,2 %                       |
| Bas-Saint-Laurent     | 2 571                                  | 2 639     | 2 621     | 2 706     | 5,3 %                         | 4 467                            | 4 256     | 4 144     | 3 985     | -10,8 %                       |
| Capitale-Nationale    | 9 748                                  | 10 005    | 10 605    | 11 816    | 21,2 %                        | 11 416                           | 11 049    | 10 821    | 10 530    | -7,8 %                        |
| Centre-du-Québec      | 1 983                                  | 1 966     | 2 049     | 2 073     | 4,5 %                         | 1 483                            | 1 273     | 1 268     | 1 351     | -8,9 %                        |
| Chaudière-Appalaches  | 4 100                                  | 4 377     | 4 553     | 4 481     | 9,3 %                         | 3 431                            | 3 311     | 3 134     | 3 104     | -9,5 %                        |
| Côte-Nord             | 907                                    | 796       | 814       | 897       | -1,1 %                        | 710                              | 681       | 666       | 618       | -13,0 %                       |
| Estrie                | 3 353                                  | 3 477     | 3 574     | 3 671     | 9,5 %                         | 3 411                            | 3 360     | 3 341     | 3 346     | -1,9 %                        |
| Gaspiésie-            |  |           |           |           |                               |                                  |           |           |           |                               |
| Îles-de-la-Madeleine  | 1 069                                  | 1 128     | 1 127     | 1 125     | 5,2 %                         | 601                              | 557       | 579       | 592       | -1,5 %                        |
| Lanaudière            | 2 092                                  | 2 070     | 2 164     | 2 328     | 11,3 %                        | 1 587                            | 1 553     | 1 613     | 1 624     | 2,3 %                         |
| Laurentides           | 5 565                                  | 5 810     | 5 966     | 5 545     | -0,4 %                        | 3 467                            | 3 257     | 3 147     | 3 056     | -11,9 %                       |
| Laval                 | 5 005                                  | 5 304     | 6 152     | 6 043     | 20,7 %                        | 2 614                            | 2 469     | 2 582     | 2 620     | 0,2 %                         |
| Mauricie              | 3 145                                  | 3 288     | 3 291     | 3 347     | 6,4 %                         | 4 200                            | 4 035     | 3 841     | 3 794     | -9,7 %                        |
| Montréal              | 9 619                                  | 10 250    | 11 065    | 11 707    | 21,7 %                        | 9 261                            | 8 757     | 8 486     | 8 125     | -12,3 %                       |
| Montréal              | 21 707                                 | 23 529    | 24 283    | 25 056    | 15,4 %                        | 28 965                           | 28 003    | 27 515    | 27 051    | -6,6 %                        |
| Nord-du-Québec        | 398                                    | 381       | 358       | 402       | 1,0 %                         | 30                               | 39        | 39        | 27        | -10,0 %                       |
| Outaouais             | 2 704                                  | 2 911     | 3 011     | 2 864     | 5,9 %                         | 2 112                            | 2 078     | 2 198     | 2 096     | -0,8 %                        |
| Saguenay-             |  |           |           |           |                               |                                  |           |           |           |                               |
| Lac-Saint-Jean        | 4 690                                  | 4 828     | 4 809     | 4 697     | 0,1 %                         | 5 614                            | 5 560     | 5 448     | 5 157     | -8,1 %                        |
| Ensemble du Québec    | 80 288                                 | 84 552    | 88 156    | 90 679    | 12,9 %                        | 84 685                           | 81 566    | 80 076    | 78 218    | -7,6 %                        |

Les données pour 2005-2006 sont provisoires.

1. Filières régulières seulement (diplôme d'études professionnelles, certificat d'études professionnelles, attestation de spécialisation professionnelle et attestation de formation professionnelle).

2. L'effectif scolaire comprend les élèves inscrits aux programmes menant à l'obtention d'un diplôme d'études collégiales

Source : MELES, Données diverses sur la formation professionnelle et technique. DRSI, novembre 2006.

## La distribution des effectifs selon l'âge et le sexe

En formation professionnelle, les hommes sont plus nombreux (57 %) que les femmes. La situation est différente en formation technique, où la proportion de femmes est plus élevée (60 %) que celle des hommes. Les femmes sont concentrées dans un nombre restreint de secteurs de formation. Ainsi, en formation professionnelle, 4 femmes sur 5 (81 %) étudient dans les secteurs Administration, commerce et informatique (33 %), Santé (29 %), Soins esthétiques (12 %) ou Alimentation et tourisme (7 %). En formation technique, plus de 2 femmes sur 3 (71 %) se trouvent dans les secteurs Administration, commerce et informatique (12 %), Santé (31 %) ou Services sociaux, éducatifs et juridiques (27 %).

### Les dix programmes les plus fréquentés en formation professionnelle et technique Inscriptions totales à temps plein (Ensemble du Québec, 2005-2006)

|  |  | Effectifs totaux en 2005-2006 |        |       |
|--|--|-------------------------------|--------|-------|
|  |  | Femmes                        | Hommes | Total |
| <b>Programmes de formation professionnelle</b> |  |                               |        |       |
| 528799   | Santé, assistance et soins infirmiers                  | 4 719                         | 711    | 5 430 |
| 521299   | Secrétariat  | 4 185                         | 47     | 4 232 |
| 523199   | Comptabilité   | 3 487                         | 720    | 4 207 |
| 519899   | Mécanique automobile                                   | 187                           | 3 557  | 3 744 |
| 529599   | Électricité  | 104                           | 2 797  | 2 901 |
| 526499   | Lancement d'une entreprise                             | 1 662                         | 1 180  | 2 842 |
| 142899   | Charpenterie-menuiserie                                | 74                            | 2 570  | 2 644 |
| 519599   | Soudage-montage  | 196                           | 2 219  | 2 415 |
| 508199   | Assistance aux bénéficiaires en établissement de santé | 1 971                         | 330    | 2 301 |
| 528199   | Électromécanique de systèmes automatisés               | 93                            | 2 012  | 2 105 |
| <b>Programmes de formation technique</b>       |  |                               |        |       |
| 180.A0   | Soins infirmiers                                       | 8 014                         | 1 155  | 9 169 |
| 410.B0   | Techniques de comptabilité et de gestion               | 2 670                         | 2 183  | 4 853 |
| 351.A0   | Techniques d'éducation spécialisée                     | 3 592                         | 460    | 4 052 |
| 420.A0   | Techniques de l'informatique                           | 227                           | 3 501  | 3 728 |
| 322.A0   | Techniques d'éducation à l'enfance                     | 3 242                         | 64     | 3 306 |
| 410.D0   | Gestion de commerces                                   | 1 180                         | 1 692  | 2 872 |
| 310.A0   | Techniques policières                                  | 896                           | 1 567  | 2 463 |
| 388.A0   | Techniques de travail social                           | 1 845                         | 315    | 2 160 |
| 243.06   | Technologie de l'électronique industrielle             | 81                            | 1 818  | 1 899 |
| 241.A0   | Techniques de génie mécanique                          | 64                            | 1 723  | 1 787 |

Les données pour 2005-2006 sont provisoires.

Source : MELS, DGPD, DPD, 2007.

**Les dix programmes les plus fréquentés par les femmes en formation professionnelle et technique. Inscriptions totales à temps plein (Ensemble du Québec, 2005-2006)**

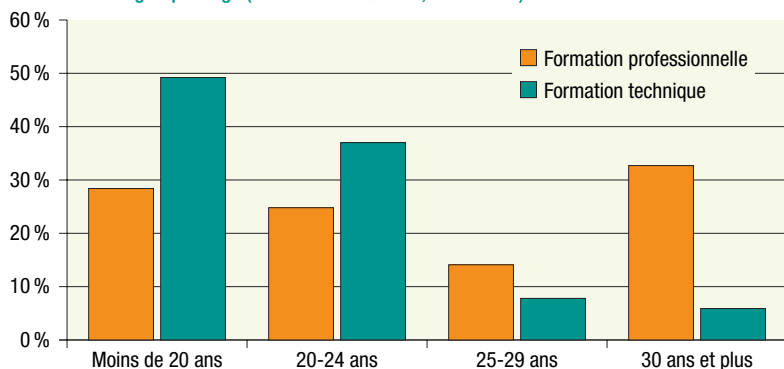
|  |  | Effectifs totaux en 2005-2006 |        |       |
|--|--|-------------------------------|--------|-------|
|  |  | Femmes                        | Hommes | Total |
| <b>Programmes de formation professionnelle</b> |  |                               |        |       |
| 528799   | Santé, assistance et soins infirmiers                  | 4 719                         | 711    | 5 430 |
| 521299   | Secrétariat  | 4 185                         | 47     | 4 232 |
| 523199   | Comptabilité   | 3 487                         | 720    | 4 207 |
| 508199   | Assistance aux bénéficiaires en établissement de santé | 1 971                         | 330    | 2 301 |
| 524599   | Coiffure   | 1 912                         | 64     | 1 976 |
| 526499   | Lancement d'une entreprise                             | 1 662                         | 1 180  | 2 842 |
| 503599   | Esthétique   | 1 543                         | 3      | 1 546 |
| 514499   | Assistance dentaire                                    | 860                           | 13     | 873   |
| 103899   | Cuisine d'établissement                                | 813                           | 991    | 1 804 |
| 500599   | Décoration intérieure et étalage                       | 801                           | 23     | 824   |
| <b>Programmes de formation technique</b>       |  |                               |        |       |
| 180.A0   | Soins infirmiers                                       | 8 014                         | 1 155  | 9 169 |
| 351.A0   | Techniques d'éducation spécialisée                     | 3 592                         | 460    | 4 052 |
| 322.A0   | Techniques d'éducation à l'enfance                     | 3 242                         | 64     | 3 306 |
| 410.B0   | Techniques de comptabilité et de gestion               | 2 670                         | 2 183  | 4 853 |
| 388.A0   | Techniques de travail social                           | 1 845                         | 315    | 2 160 |
| 570.03   | Design d'intérieur                                     | 1 181                         | 68     | 1 249 |
| 410.D0   | Gestion de commerces                                   | 1 180                         | 1 692  | 2 872 |
| 412.A0   | Techniques de bureautique                              | 982                           | 315    | 1 297 |
| 310.C0   | Techniques juridiques                                  | 969                           | 222    | 1 191 |
| 145.A0   | Techniques de santé animale                            | 956                           | 66     | 1 022 |

Les données pour 2005-2006 sont provisoires.

Source : MELS, DGPD, DPD, 2007.

Globalement, les élèves sont plus jeunes en formation technique qu'en formation professionnelle. En effet, plus de 85 % des élèves de la formation technique sont âgés de moins de 25 ans, alors que cette proportion est légèrement inférieure à 55 % en formation professionnelle. On note d'ailleurs que près du tiers des élèves de la formation professionnelle sont âgés de 30 ans ou plus. La formation professionnelle au Québec apparaît ainsi comme une voie de formation plus fréquentée par une clientèle d'adultes qu'une clientèle de jeunes.

### Répartition des inscriptions en formation professionnelle (DEP, ASP) et technique (DEC) selon le groupe d'âge (Ensemble du Québec, 2005-2006)



Source : MELS, DRSI, graphique DPD, 2007.

En effet, on constate que, selon l'âge, les jeunes sont proportionnellement plus nombreux à s'inscrire en formation technique au collégial qu'en formation professionnelle au secondaire. Jusqu'à l'âge de 20 ans, ils sont nettement plus nombreux en formation générale des adultes qu'en formation professionnelle et ce n'est qu'à partir de 25 ans que l'on fréquente plus la formation professionnelle que la formation technique.

Près de 60 % des élèves arrivant en formation professionnelle possèdent déjà un diplôme du secondaire. Cette proportion est inversement proportionnelle à l'âge de l'élève. Les deux tiers des élèves (67 %) de moins de 20 ans ont déjà un diplôme du secondaire à leur arrivée en formation professionnelle alors que 64 % des élèves âgés de 20 à 24 ans et 51 % des élèves plus âgés en possèdent un.

## Taux de fréquentation scolaire selon l'âge (Ensemble du Québec, 2000-2001 [en %])

| Âge     | Secondaire                    |                                |                           | Collégial                  |                     | Université | Total |
|---------|-------------------------------|--------------------------------|---------------------------|----------------------------|---------------------|------------|-------|
|         | Formation générale des jeunes | Formation générale des adultes | Formation professionnelle | Formation préuniversitaire | Formation technique |            |       |
| 16      | 87,9                          | 5,3                            | 1,1                       | 1,9                        |                     |            | 96,6  |
| 17      | 25                            | 14,3                           | 6,1                       | 27,3                       | 12,7                | 0,5        | 85,8  |
| 18      | 5,3                           | 15,3                           | 9,6                       | 27,3                       | 16,8                | 2,9        | 77,2  |
| 19      | 1                             | 11,5                           | 9,1                       | 13,6                       | 18                  | 14         | 67,2  |
| 20      | 0,5                           | 8,1                            | 7,3                       | 5,4                        | 13,5                | 21         | 55,8  |
| 21      | 0,1                           | 6,4                            | 5,8                       | 2,6                        | 9,7                 | 24,4       | 49    |
| 22      |                               | 5,2                            | 4,8                       | 1,3                        | 6,9                 | 23,6       | 41,8  |
| 23      |                               | 4,4                            | 3,8                       | 0,7                        | 5                   | 19,1       | 33    |
| 24      |                               | 3,8                            | 3,4                       | 0,4                        | 3,9                 | 14,6       | 26,1  |
| 25 à 29 |                               | 3                              | 2,4                       | 0,2                        | 2,3                 | 8,6        | 16,5  |
| 30 et + |                               | 1                              | 0,7                       | 0                          | 0,5                 | 1,5        | 3,8   |

Source : MEQ, DRSI, *Le cheminement des élèves, du secondaire à l'entrée à l'université*. Annexe 2, 2004.

## La réussite scolaire

Depuis quelques années, les commissions scolaires, les cégeps et le ministère de l'Éducation, du Loisir et du Sport se sont engagés dans une vaste opération visant à augmenter la réussite éducative. Dans l'ensemble des programmes menant à l'obtention d'un DEP, le taux de diplomation atteint les 70 %. Cette situation cache tout de même des écarts importants puisque les élèves inscrits à temps plein ont un taux de diplomation de plus de 85 %. Par contre, en formation technique, le taux de diplomation se situe autour de 60 %. Il dépasse 30 % lorsque le délai prévu par le programme (3 ans) est respecté pour passer à plus de 55 % après 5 ans.

**Proportion des élèves de la formation professionnelle au secondaire terminant leurs études avec un diplôme<sup>1</sup>, selon le sexe, la catégorie et l'année de la dernière inscription (en %)**

|                          | 1980-1981 | 1985-1986 | 1990-1991 | 1995-1996 | 1999-2000 | 2003-2004 | 2004-2005 <sup>e</sup> |
|--------------------------|-----------|-----------|-----------|-----------|-----------|-----------|------------------------|
| <b>Sexe masculin</b>     |           |           |           |           |           |           |                        |
| PL ou DEP <sup>2</sup>   | 57,1      | 58,3      | 60,0      | 67,7      | 63,9      | 74,5      | 71,3                   |
| Temps plein <sup>3</sup> | 51,8      | 51,4      | 81,1      | 79,5      | 81,6      | 84,7      | 84,5                   |
| <b>Sexe féminin</b>      |           |           |           |           |           |           |                        |
| PL ou DEP <sup>2</sup>   | 65,5      | 69,5      | 50,3      | 64,5      | 70,2      | 75,0      | 75,1                   |
| Temps plein <sup>3</sup> | 61,3      | 62,0      | 80,0      | 78,3      | 82,4      | 86,4      | 86,9                   |
| <b>Ensemble</b>          |           |           |           |           |           |           |                        |
| PL ou DEP <sup>2</sup>   | 61,7      | 64,1      | 54,4      | 66,1      | 66,6      | 74,7      | 73,0                   |
| Temps plein <sup>3</sup> | 56,3      | 56,6      | 80,6      | 78,9      | 82,0      | 85,4      | 85,6                   |

e: Estimations.

1. Tous les diplômes du secondaire sont considérés.

2. En 1980-1981 et 1985-1986, ce sont les inscriptions au professionnel long (PL) du secteur des jeunes qui sont examinées. Depuis 1988-1989, ce sont celles du diplôme d'études professionnelles (DEP) des secteurs des jeunes et des adultes qui sont considérées.

3. Le temps plein désigne les inscriptions à 270 heures ou plus de cours par année.

Source : MELs. *Indicateurs de l'éducation ; édition 2007, version préliminaire*. DRSI, tableau 3.2.

**Proportion des élèves de la formation technique terminant leurs études avec un DEC, selon l'année de la dernière inscription au collégial à l'enseignement ordinaire, le sexe, le type de formation initiale et le temps écoulé<sup>1</sup> depuis le début des études (en %)**

|   | 1980-1981 | 1990-1991 | 1995-1996 | 1999-2000 | 2003-2004 | 2004-2005 <sup>e</sup> |
|---|-----------|-----------|-----------|-----------|-----------|------------------------|
| <b>Ensemble des sexes</b>                                       |           |           |           |           |           |                        |
| Même type de formation initiale                                 |           |           |           |           |           |                        |
| 3 ans ou moins <sup>1</sup>                                     | n.d.      | 29,6      | 26,8      | 31,6      | 36,1      | 34,1                   |
| 5 ans ou moins <sup>1</sup>                                     | n.d.      | 51,1      | 47,8      | 52,4      | 57,2      | 55,4                   |
| Toutes les durées   | n.d.      | 56,6      | 53,1      | 57,6      | 63,8      | 62,1                   |
| Autre type de formation initiale <sup>2</sup>                   |           |           |           |           |           |                        |
| Toutes les durées   | n.d.      | 64,4      | 55,7      | 57,8      | 62,0      | 62,6                   |
| <b>Tous les types de formation initiale - toutes les durées</b> |           |           |           |           |           |                        |
| Ensemble des sexes  | 59,0      | 58,6      | 53,9      | 57,7      | 63,2      | 62,3                   |
| Sexe masculin   | 53,9      | 54,7      | 46,1      | 50,1      | 55,8      | 54,8                   |
| Sexe féminin  | 63,0      | 61,3      | 60,9      | 64,6      | 69,2      | 68,1                   |

e: Estimations.

n.d.: Données non disponibles.

1. Le temps écoulé depuis la première inscription n'est pas nécessairement égal à la durée des études, puisque des absences peuvent s'insérer entre le début et la fin des études.

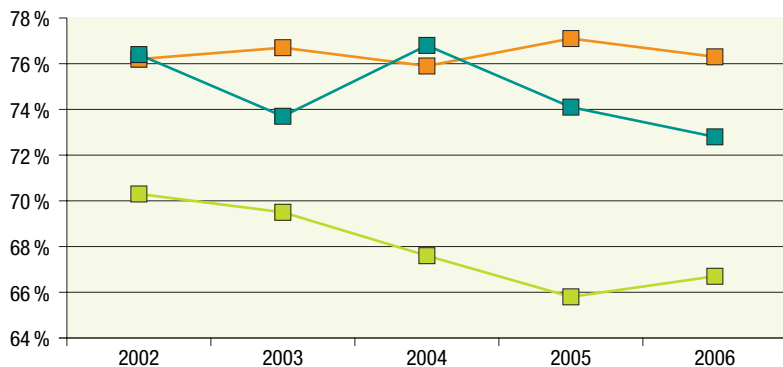
2. Jusqu'en 1993-1994, cette catégorie désigne les élèves qui ont commencé leurs études en formation préuniversitaire. Ce n'est qu'à compter de 1994-1995 que des élèves de la formation technique terminent leurs études (avec ou sans diplôme) après les avoir commencées en accueil et intégration l'année précédente.

Source : MELs. *Indicateurs de l'éducation ; édition 2007, version préliminaire*. DRSI, tableau 3.4.

## 4 Insertion au marché du travail

Une intégration durable au marché du travail constitue l'objectif principal du système québécois de formation professionnelle et technique. Un an après la fin de leurs études, environ 7 personnes diplômées de la formation professionnelle et technique sur 10 occupent un emploi. Dans plus de 80 % des cas, cet emploi est à temps plein. En outre, on observe que le taux de chômage varie selon la filière quoiqu'il ait, depuis quelques années, une tendance à la baisse. De plus, on constate que les titulaires d'un DEC ont de plus en plus tendance à poursuivre leurs études une fois leur diplôme obtenu. Ainsi, de 2000 à 2006, la proportion de ces personnes qui continuent leurs études est passée de 19,6 % à 28,1 %. Quant aux personnes diplômées de la formation professionnelle, elles sont, en proportion, moins nombreuses à poursuivre leurs études puisque seulement 10 % d'entre elles le font.

Évolution du taux d'emploi des personnes diplômées selon la filière de formation (Ensemble du Québec, de 2002 à 2006)



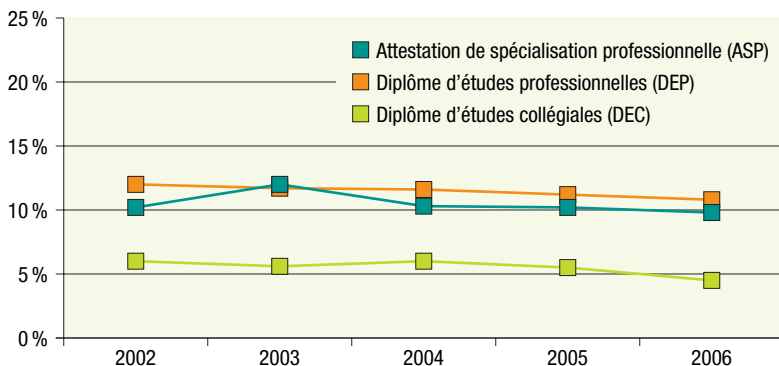
Source : MELS, *Enquêtes Relances*. DRSI, 2006.

- Attestation de spécialisation professionnelle (ASP)
- Diplôme d'études professionnelles (DEP)
- Diplôme d'études collégiales (DEC)

Bien que le taux de chômage des personnes diplômées de la formation professionnelle et technique se compare avantageusement à celui de l'ensemble de la population du Québec, toute comparaison demeure délicate puisque la population active en général est très hétérogène, que sa structure diffère de celle des personnes diplômées et que les bases des deux enquêtes sont fort différentes. Toutefois, à titre indicatif, mentionnons que les dernières enquêtes Relance indiquent un taux de chômage de 10,8 % pour les titulaires d'un DEP, de 9,8 % pour les titulaires d'une ASP et de 4,5 % pour les titulaires d'un DEC. À la même période, en mars 2006, le taux de chômage était, selon l'Enquête sur la population active de Statistique Canada, de 9,0 % pour l'ensemble de la population active du Québec, de 15,4 % pour les personnes âgées de 15 à 24 ans et de 8,2 % pour les personnes du groupe d'âge des 25 à 44 ans.

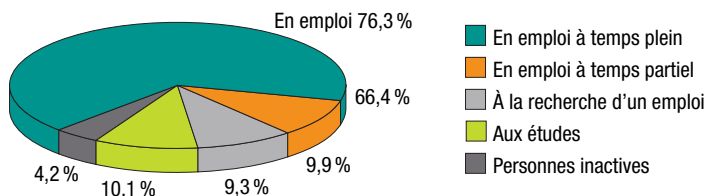


### Évolution du taux de chômage des personnes diplômées selon la filière de formation (Ensemble du Québec, de 2002 à 2006)

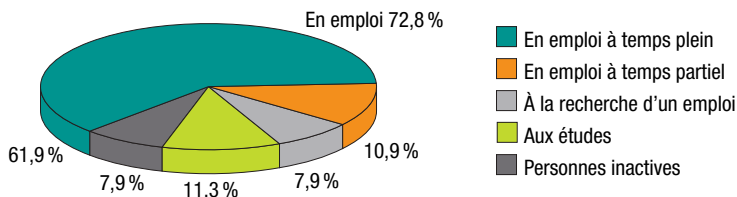


Source : MELS, *Enquêtes Relances*. DRSI, 2006.

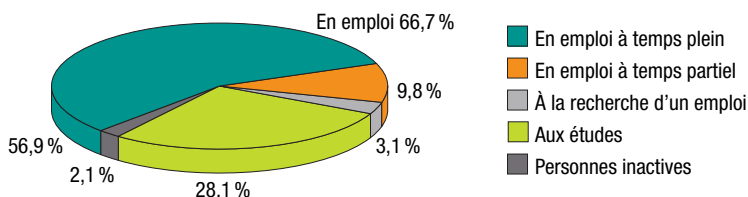
### Situation au 31 mars 2006 des personnes diplômées de la promotion 2004-2005 (Diplôme d'études professionnelles [DEP])



### Situation au 31 mars 2006 des personnes diplômées de la promotion 2004-2005 (Attestation de spécialisation professionnelle [ASP])



### Situation au 31 mars 2006 des personnes diplômées de la promotion 2004-2005 (Diplôme d'études collégiales [DEC] de la formation technique)



Source : MELS, *Enquête Relances 2006*. DRSI, 2006.

## La variation de l'insertion à l'emploi selon le programme d'études

On constate une importante variation dans le taux d'insertion sur le marché du travail selon le programme de formation choisi. En règle générale, les programmes des secteurs Santé, Transport, Entretien d'équipement motorisé, Mécanique d'entretien et Métallurgie figurent parmi ceux où les taux d'emploi sont les plus élevés. À l'inverse, les programmes des secteurs Environnement et aménagement du territoire, Cuir, textile et habillement, Administration, commerce et informatique, Foresterie et papiers, Mines et travaux de chantier et Agriculture et pêches connaissent les taux d'emploi les plus faibles. En 2006, pour un peu moins de 60 % des programmes de formation professionnelle et technique, le taux d'emploi des personnes diplômées était supérieur à 70 %. Plus particulièrement, 10 % des programmes avaient des taux d'emploi de 90 % et plus, 24 % des programmes connaissaient des taux de 80 % à 90 % exclusivement et 25 % des taux de 70 % à 80 % exclusivement.

### Situation des personnes diplômées de la formation professionnelle et technique au 31 mars 2006 pour les filières menant au diplôme d'études professionnelles (DEP), à l'attestation de spécialisation professionnelle (ASP) et au diplôme d'études collégiales (DEC), selon le groupe d'âge (Ensemble du Québec, promotion 2004-2005)

|   | DEP             |                |                |
|---|-----------------|----------------|----------------|
|   | Moins de 20 ans | De 20 à 24 ans | 25 ans et plus |
| Personnes diplômées visées par l'enquête              | 4 946           | 10 522         | 14 436         |
| En emploi (%)   | 74,5            | 77,8           | 75,9           |
| À la recherche d'un emploi (%)                        | 6,3             | 7,2            | 12,2           |
| Aux études (%)  | 16,9            | 11,7           | 6,2            |
| Personnes inactives (%)                               | 2,2             | 3,3            | 5,7            |
| Taux de chômage (%)                                   | 7,8             | 8,4            | 13,8           |
| À temps plein (%) <sup>1</sup>                        | 88,5            | 90,6           | 83,4           |
| Salaire hebdomadaire brut moyen (\$ CAN) <sup>2</sup> | 525             | 551            | 608            |
| En rapport avec la formation (%) <sup>3</sup>         | 76,2            | 76,9           | 81,1           |

1. Proportion des personnes en emploi travaillant 30 heures et plus par semaine.

2. Salaire hebdomadaire des personnes en emploi salarié à temps plein.

3. Proportion des personnes en emploi à temps plein seulement qui ont un emploi en rapport avec la formation.

Source : MELS, *Enquêtes Relance*, DRSI, 2006.

## La variation de l'intégration à l'emploi selon l'âge et le sexe

L'analyse du placement des personnes diplômées selon l'âge indique qu'en formation professionnelle (DEP et ASP), les personnes âgées de 20 à 24 ans connaissent les meilleurs taux d'emploi. Au collégial, les personnes de 25 ans et plus sont, en proportion, les plus nombreuses à travailler. Cependant, l'analyse de la situation des personnes diplômées du collégial doit tenir compte de l'importante proportion d'entre elles qui poursuivent leurs études, tout spécialement lorsqu'elles sont âgées de moins de 25 ans. Cet élément nous incite à demeurer prudents dans l'interprétation que l'on peut faire quant à l'insertion à l'emploi des diplômés du collégial selon le groupe d'âge. Cette remarque s'applique aussi à l'insertion professionnelle selon le sexe, les femmes obtenant de meilleurs taux d'emploi que les hommes (69,9 % par rapport à 61,3 %) mais ayant, par contre, moins tendance à poursuivre leurs études une fois leur DEC obtenu (25,2 % par rapport à 32,9 %).

## Des employeurs satisfaits

Des sondages ont été menés à plusieurs reprises par le Ministère auprès des employeurs qui engagent des personnes diplômées de la formation professionnelle et technique. Plus de 9 employeurs sur 10 jugent que les recrues de la formation professionnelle sont compétentes. Cette proportion est légèrement supérieure chez ceux qui embauchent des personnes diplômées de la formation technique (95,7 % par rapport à 89,6 %). Les enquêtes récentes montrent aussi que 91,2 % des employeurs de titulaires d'un DEP ou d'une ASP et 94,3 % des employeurs de titulaires d'un DEC sont satisfaits du rendement des recrues après un an de travail.

|  | ASP             |                |                | DEC             |                |                |
|--|-----------------|----------------|----------------|-----------------|----------------|----------------|
|  | Moins de 20 ans | De 20 à 24 ans | 25 ans et plus | Moins de 20 ans | De 20 à 24 ans | 25 ans et plus |
|  | 293             | 1 053          | 3 172          | 1 073           | 11 955         | 3 447          |
|  | 74,0            | 78,8           | 70,5           | 53,5            | 64,4           | 80,7           |
|  | 3,7             | 5,2            | 9,4            | 2,5             | 3,0            | 4,0            |
|  | 20,9            | 11,6           | 10,1           | 42,3            | 30,9           | 11,9           |
|  | 1,4             | 4,4            | 10,0           | 1,7             | 1,7            | 3,4            |
|  | 4,8             | 6,2            | 11,8           | 4,5             | 4,4            | 4,7            |
|  | 80,5            | 89,2           | 83,8           | 85,4            | 85,7           | 84,0           |
|  | 459             | 545            | 640            | 529             | 562            | 627            |
|  | 78,1            | 77,1           | 67,1           | 84,8            | 81,9           | 88,0           |

## 5 Perspectives du marché du travail et évolution démographique

Au cours des dernières années, la croissance de l'emploi a été considérable au Québec. De 2000 à 2005, l'emploi total au Québec a crû de plus de 314 500, une hausse de plus de 9 %. Emploi-Québec prévoit que pour la période 2005-2009, l'économie québécoise créera plus de 251 000 emplois. À ces emplois s'ajouteront les quelques 440 000 autres occupés par des personnes qui devraient prendre leur retraite durant ces années. Pour tous ces postes, on prévoit que la moitié exige une formation professionnelle au secondaire ou une formation technique au collégial. La demande du marché du travail devrait donc continuer d'exercer une forte pression sur le système de formation professionnelle et technique.

Afin d'assurer le meilleur arrimage possible entre les besoins du marché du travail et le profil des personnes diplômées de la formation professionnelle et technique, le Ministère a élaboré, en collaboration avec Emploi-Québec, un modèle d'adéquation entre la formation et l'emploi. Celui-ci vise à déterminer, à partir des prévisions relatives aux besoins de main-d'œuvre, le nombre de personnes à former pour chacun des programmes.

Ce modèle indique que 80 % des programmes de formation professionnelle et technique se trouvent en situation d'équilibre, c'est-à-dire que le nombre d'élèves qui les fréquentent devrait permettre de répondre aux besoins de main-d'œuvre. Toutefois, pour 12 % des programmes, une importante augmentation des effectifs s'impose et, pour 5 %, le nombre d'élèves excède les besoins du marché du travail.

### Une promotion ciblée

Plusieurs campagnes de promotion sont menées autour des programmes qui présentent les meilleures perspectives d'emploi et qui affichent les meilleurs résultats sur le plan de l'intégration à l'emploi des personnes diplômées. Ces campagnes ont pour objectifs de faire connaître au public en général et aux jeunes en particulier les meilleurs programmes à cet égard et d'augmenter le nombre d'inscriptions dans ceux dont les effectifs sont insuffisants.

### Une évolution démographique à la baisse

La promotion de la formation professionnelle et technique s'impose d'autant plus qu'on devrait connaître, au cours des prochaines années, une diminution démographique particulièrement marquée dans plusieurs régions du Québec. Ainsi, le ministère de l'Éducation, du Loisir et du Sport prévoit que, de 2006 à 2016, les effectifs totaux de l'enseignement primaire et secondaire diminueront de 11 % tout comme ceux des collèges publics, quoique dans une moindre proportion (baisse de moins de 2 % de 2005 à 2015). Ces variations diffèrent cependant fortement d'une région administrative à l'autre. Plusieurs régions dans lesquelles les effectifs scolaires ont déjà commencé à diminuer vont poursuivre dans cette voie et cette diminution touchera aussi bien les commissions scolaires francophones que les commissions scolaires anglophones. Seules les commissions scolaires autochtones maintiendront leurs effectifs à leur niveau actuel. L'enseignement collégial verra, de son côté, une augmentation de ses effectifs dans 6 régions administratives sur 17. Les tableaux présentés à la fin du document permettent de prendre connaissance de la situation exacte de chaque région.

**Les 50 programmes de formation professionnelle et technique offrant les meilleures perspectives d'emploi (Ensemble du Québec, 2006)**

|  |  |
|--|--|
| Archives médicales   | Techniques de design industriel                            |
| Assistance technique en pharmacie                            | Techniques de génie chimique                               |
| Boucherie de détail  | Techniques de la logistique du transport                   |
| Conduite de machines industrielles                           | Techniques de laboratoire                                  |
| Conduite et réglage de machines à mouler                     | Techniques de l'informatique                               |
| Conseil en assurances et services financiers                 | Techniques de procédés chimiques                           |
| Dessin industriel  | Techniques d'éducation à l'enfance                         |
| Fabrication de moules  | Techniques d'électrophysiologie médicale                   |
| Fabrication de structures métalliques et métaux ouvrés       | Techniques d'inhalothérapie                                |
| Fabrication en série de meubles et de produits en bois ouvré | Techniques du génie industriel                             |
| Ferblanterie-tôlerie   | Techniques du meuble et d'ébénisterie                      |
| Gestion et exploitation d'entreprise agricole                | Techniques d'usinage                                       |
| Matriçage  | Technologie d'analyses biomédicales                        |
| Mécanique de machines fixes                                  | Technologie de la géomatique                               |
| Mécanique de moteurs diesel et de contrôles électroniques    | Technologie de la maintenance industrielle                 |
| Mécanique d'engins de chantier                               | Technologie de la transformation des aliments              |
| Mécanique d'entretien en commandes industrielles             | Technologie de l'électronique industrielle                 |
| Mise en œuvre de matériaux composites                        | Technologie de l'estimation et de l'évaluation du bâtiment |
| Montage de câbles et de circuits                             | Technologie de médecine nucléaire                          |
| Outillage  | Technologie de radiodiagnostic                             |
| Production laitière  | Technologie de systèmes ordines                            |
| Représentation   | Technologie physique                                       |
| Secrétariat médical  | Tôlerie de précision                                       |
| Soins infirmiers   | Usinage sur machines-outils à commande numérique           |
| Soudage-montage  | Vente-conseil  |

Source : MELS, *Les Top 50 de la formation professionnelle et technique*, DPD, 2006.

## 6 Défis et développements

Le système québécois de formation professionnelle et technique contribue directement au développement socioéconomique du Québec puisqu'il vise, d'une part, à permettre à l'élève d'acquérir les compétences qui contribueront à assurer son autonomie personnelle et professionnelle et, d'autre part, à répondre aux besoins d'une main-d'œuvre qualifiée dans les entreprises. Les défis sont nombreux et doivent être revus régulièrement afin de pouvoir répondre adéquatement aux changements du marché du travail tout comme à l'évolution démographique qui nous amène à nous poser avec beaucoup d'acuité la question de l'accessibilité à la formation et de l'appui au développement des régions.

Les technologies évoluent et l'économie du Québec se transforme rapidement. S'inscrivant dans la liste de tête des pays industrialisés, le Québec doit continuer à miser sur la qualification de sa main-d'œuvre, particulièrement dans les secteurs de pointe et dans les secteurs liés à la santé et aux services sociaux où les besoins sont nombreux. Afin de maintenir la correspondance entre le système de formation professionnelle et technique du Québec et les orientations et le développement de l'économie québécoise, il importe de maintenir et consolider les liens que nous avons avec les différents acteurs et partenaires du marché du travail. Cet aspect est fondamental dans le cas des secteurs en émergence (ou plus généralement en développement) et des créneaux d'excellence des régions. Les compétences liées aux industries du multimédia, des jeux électroniques, des produits pharmaceutiques, du matériel de transport, de la production manufacturière à valeur ajoutée, etc. seront donc de plus en plus recherchées sur le marché du travail québécois et leur présence sera garante de la prospérité de son économie.

La formation professionnelle et technique doit pouvoir permettre aux personnes désirant intégrer le marché du travail de le faire harmonieusement et de façon durable. De ce côté, les perspectives d'emploi sont encourageantes mais le contexte de vieillissement démographique que nous connaissons nous force à améliorer la performance de notre système et à viser une utilisation optimale de l'ensemble du dispositif d'enseignement dans tout le Québec. À cet égard, trois éléments attirent particulièrement notre attention. On note tout d'abord que plus du tiers des élèves quittent annuellement le système éducatif sans qualification professionnelle particulière. De plus, certains programmes, surtout en formation technique, présentent de faibles taux de diplomation. Ensuite, plusieurs programmes de formation n'attirent pas suffisamment d'élèves malgré les excellentes perspectives d'emploi qu'ils offrent. Un de nos défis consiste donc à assurer un meilleur arrimage entre la fréquentation scolaire et les besoins du marché du travail tout en incitant plus de jeunes à poursuivre leurs études en formation professionnelle ou à persévérer pour obtenir un diplôme de formation technique.

Dans ce contexte, le Québec a mis sur pied un plan de rapprochement en matière de formation professionnelle et technique afin de maintenir l'accessibilité à la formation sur l'ensemble de son territoire, d'aider les établissements d'enseignement connaissant des difficultés de recrutement d'étudiants, de répondre aux importants besoins de main-d'œuvre qualifiée du Québec, de faciliter le cheminement des étudiants d'un ordre d'enseignement à l'autre, et d'amener plus de jeunes et d'adultes à acquérir une formation qualifiante. Ce plan repose sur trois chantiers centrés sur le rapprochement entre les établissements et les programmes d'études de la formation professionnelle et technique au niveau régional ainsi qu'à leur rapprochement avec le milieu du travail.

Enfin, l'évolution des technologies nécessite des investissements importants pour maintenir le niveau de qualification des futurs travailleurs et travailleuses et soutenir la compétitivité des entreprises. L'accès à ces technologies passe de plus en plus par le partenariat entre les écoles et les entreprises, et ce, tant dans le domaine de la formation professionnelle et technique initiale que dans celui de la formation continue.

## Évolution des effectifs, des projets et des investissements en alternance travail-études (ATE) (Ensemble du Québec, de 2002-2003 à 2005-2006)

|  | Réseau secondaire privé et public (DEP, ASP) |           |           |           | Réseau collégial privé et public (DEC, AEC) |           |           |           |
|--|--|-----------|-----------|-----------|---|-----------|-----------|-----------|
|  | 2002-2003                                    | 2003-2004 | 2004-2005 | 2005-2006 | 2002-2003                                   | 2003-2004 | 2004-2005 | 2005-2006 |
| Nombre d'établissements <sup>1</sup>                           | 58   | 58        | 55        | 58        | 49  | 52        | 53        | 53        |
| Nombre de projets d'ATE en cours <sup>2</sup>                  | 244  | 241       | 247       | 259       | 195   | 235       | 275       | 298       |
| Nombre de programmes ATE différents <sup>3</sup>               | 99   | 80        | 75        | 74        | 82  | 91        | 99        | 99        |
| Nombre d'élèves inscrits en d'ATE <sup>4</sup>                 | 7 193  | 7 303     | 7 577     | 8 407     | 3 400                                       | 4 035     | 3 961     | 3 813     |
| Nombre de programmes en cours d'adaptation en ATE <sup>5</sup> | 91   | 63        | 55        | 53        | 33  | 62        | 38        | 17        |
| Sommes allouées (en millions de dollars)                       | 3 981  | 3 770     | 4 049     | 4 182     | 3 530                                       | 4 383     | 3 904     | 3 186     |

1. Établissements en regard desquels, dans les fichiers de la DFCS du MELS, on observe au moins un programme en ATE en application (ayant au moins une inscription) pour l'année concernée.

2. Programmes d'études dispensés en ATE par un établissement et pour lesquels il y a au moins une inscription pour l'année concernée.

3. Programmes d'études dispensés en ATE au moins une fois dans les réseaux au cours de l'année concernée.

4. Élèves qui suivent une formation dans un programme d'études dispensé en ATE et qui sont inscrits en ATE dans les systèmes de déclaration des clientèles.

5. Programmes d'études en cours d'adaptation en ATE.

Source : MELS, Direction de la formation continue et du soutien (DFCS), 2007.



## Effectif scolaire de la formation professionnelle et technique selon le sexe (Ensemble du Québec, de 1996-1997 à 2005-2006)

### A) Formation professionnelle à l'enseignement secondaire<sup>1</sup>

|                                    | 1996-1997     | 1997-1998     | 1998-1999     | 1999-2000 <sup>2</sup> | 2000-2001 <sup>2</sup> | 2001-2002 <sup>2</sup> | 2002-2003 <sup>2</sup> | 2003-2004     | 2004-2005     | 2005-2006     |
|------------------------------------|---------------|---------------|---------------|------------------------|------------------------|------------------------|------------------------|---------------|---------------|---------------|
| <b>Moins de 20 ans<sup>3</sup></b> | <b>24 530</b> | <b>25 818</b> | <b>25 208</b> | <b>24 623</b>          | <b>24 335</b>          | <b>24 044</b>          | <b>23 255</b>          | <b>23 847</b> | <b>24 530</b> | <b>24 627</b> |
| Hommes                             | 14 663        | 15 324        | 15 074        | 14 854                 | 15 064                 | 14 899                 | 14 681                 | 15 125        | 15 533        | 15 802        |
| Femmes                             | 9 867         | 10 494        | 10 134        | 9 769                  | 9 271                  | 9 145                  | 8 574                  | 8 722         | 8 997         | 8 825         |
| <b>20 ans et plus</b>              | <b>48 460</b> | <b>49 968</b> | <b>51 919</b> | <b>51 267</b>          | <b>52 153</b>          | <b>55 351</b>          | <b>57 033</b>          | <b>60 705</b> | <b>63 626</b> | <b>66 052</b> |
| Hommes                             | 25 975        | 26 906        | 27 837        | 27 771                 | 28 808                 | 31 215                 | 31 657                 | 33 342        | 34 533        | 35 731        |
| Femmes                             | 22 485        | 23 062        | 24 082        | 23 496                 | 23 345                 | 24 136                 | 25 376                 | 27 363        | 29 093        | 30 321        |
| <b>Total</b>                       | <b>72 990</b> | <b>75 786</b> | <b>77 127</b> | <b>75 890</b>          | <b>76 488</b>          | <b>79 395</b>          | <b>80 288</b>          | <b>84 552</b> | <b>88 156</b> | <b>90 679</b> |
| Hommes                             | 40 638        | 42 230        | 42 911        | 42 625                 | 43 872                 | 46 114                 | 46 338                 | 48 467        | 50 066        | 51 533        |
| Femmes                             | 32 352        | 33 556        | 34 216        | 33 265                 | 32 616                 | 33 281                 | 33 950                 | 36 085        | 38 090        | 39 146        |

Les données pour 2005-2006 sont provisoires.

1. Filières régulières seulement (diplôme d'études professionnelles, certificat d'études professionnelles, attestation de spécialisation professionnelle et attestation de formation professionnelle).
2. Les personnes inscrites au programme Intervention en sécurité-incendie (5191) dont la source de financement est autofinancée ne sont pas comptabilisées dans les statistiques présentées ici.
3. Cette catégorie comprend les effectifs du secteur des jeunes et ceux de moins de 20 ans au secteur des adultes.

### B) Formation technique à l'enseignement collégial<sup>1</sup>

|                                  | 1996-1997      | 1997-1998      | 1998-1999      | 1999-2000      | 2000-2001      | 2001-2002      | 2002-2003      | 2003-2004      | 2004-2005      | 2005-2006     |
|----------------------------------|----------------|----------------|----------------|----------------|----------------|----------------|----------------|----------------|----------------|---------------|
| <b>DEC (formation technique)</b> | <b>90 457</b>  | <b>90 959</b>  | <b>90 442</b>  | <b>88 964</b>  | <b>87 500</b>  | <b>86 836</b>  | <b>84 685</b>  | <b>81 566</b>  | <b>80 076</b>  | <b>78 218</b> |
| Hommes                           | 41 932         | 42 566         | 42 077         | 40 658         | 39 066         | 37 945         | 36 397         | 34 432         | 32 900         | 31 626        |
| Femmes                           | 48 525         | 48 393         | 48 365         | 48 306         | 48 434         | 48 891         | 48 288         | 47 134         | 47 176         | 46 592        |
| <b>AEC, CEC et DPEC</b>          | <b>31 766</b>  | <b>32 534</b>  | <b>35 646</b>  | <b>32 805</b>  | <b>32 441</b>  | <b>29 674</b>  | <b>26 269</b>  | <b>24 322</b>  | <b>22 596</b>  | <b>20 376</b> |
| Hommes                           | 11 625         | 12 037         | 14 398         | 14 067         | 13 802         | 12 717         | 11 277         | 10 581         | 9 527          | 8 241         |
| Femmes                           | 20 141         | 20 497         | 21 248         | 18 738         | 18 639         | 16 957         | 14 992         | 13 741         | 13 069         | 12 135        |
| <b>Total</b>                     | <b>122 223</b> | <b>123 493</b> | <b>126 088</b> | <b>121 769</b> | <b>119 941</b> | <b>116 510</b> | <b>110 954</b> | <b>105 888</b> | <b>102 672</b> | <b>98 594</b> |
| Hommes                           | 53 557         | 54 603         | 56 475         | 54 725         | 52 868         | 50 662         | 47 674         | 45 013         | 42 427         | 39 867        |
| Femmes                           | 68 666         | 68 890         | 69 613         | 67 044         | 67 073         | 65 848         | 63 280         | 60 875         | 60 245         | 58 727        |

Les données pour 2005-2006 sont provisoires.

1. L'effectif scolaire comprend les élèves inscrits aux programmes suivants : DEC : diplôme d'études collégiales ; AEC : attestation d'études collégiales ; CEC : certificat d'études collégiales ; et DPEC : diplôme de perfectionnement de l'enseignement collégial.

Source : MELs, *Données diverses sur la formation professionnelle et technique*, DRSI, novembre 2006.

**Effectif scolaire de la formation professionnelle<sup>1</sup> à l'enseignement secondaire selon la région administrative (Ensemble du Québec, de 1996-1997 à 2005-2006)**

|                               | 1996-1997 | 1997-1998 | 1998-1999 |
|-------------------------------|-----------|-----------|-----------|
| Gaspésie—Îles-de-la-Madeleine | 604       | 596       | 793       |
| Bas-Saint-Laurent             | 2 554     | 2 966     | 3 020     |
| Saguenay—Lac-Saint-Jean       | 4 728     | 5 260     | 5 770     |
| Capitale-Nationale            | 8 979     | 8 583     | 8 562     |
| Chaudière-Appalaches          | 4 053     | 4 077     | 4 219     |
| Mauricie                      | 2 372     | 2 621     | 2 590     |
| Centre-du-Québec              | 1 935     | 2 239     | 2 302     |
| Estrie                        | 3 208     | 3 533     | 3 531     |
| Montérégie                    | 9 958     | 9 927     | 9 669     |
| Montréal                      | 18 706    | 19 309    | 19 601    |
| Laval                         | 4 650     | 4 635     | 4 705     |
| Lanaudière                    | 1 734     | 1 887     | 1 913     |
| Laurentides                   | 3 567     | 3 755     | 4 071     |
| Outaouais                     | 2 865     | 2 935     | 2 890     |
| Abitibi-Témiscamingue         | 1 832     | 1 979     | 2 066     |
| Côte-Nord                     | 941       | 1 002     | 1 062     |
| Nord-du-Québec                | 304       | 482       | 363       |
| Ensemble du Québec            | 72 990    | 75 786    | 77 127    |

1. Filières régulières seulement (diplôme d'études professionnelles, certificat d'études professionnelles, attestation de spécialisation professionnelle et attestation de formation professionnelle).

2. Les personnes inscrites au programme intervention en sécurité-incendie (5191) dont la source de financement est autofinancée ne sont pas comptabilisées dans les statistiques présentées ici.

**Effectif scolaire<sup>1</sup> de la formation technique à l'enseignement collégial selon la région administrative (Ensemble du Québec, de 1996-1997 à 2005-2006)**

|                               | 1996-1997 | 1997-1998 | 1998-1999 |
|-------------------------------|-----------|-----------|-----------|
| Gaspésie—Îles-de-la-Madeleine | 1 183     | 1 232     | 1 306     |
| Bas-Saint-Laurent             | 6 555     | 6 587     | 6 517     |
| Saguenay—Lac-Saint-Jean       | 7 513     | 7 354     | 7 612     |
| Capitale-Nationale            | 14 297    | 14 925    | 16 128    |
| Chaudière-Appalaches          | 4 660     | 4 690     | 4 941     |
| Mauricie                      | 6 206     | 5 917     | 5 929     |
| Centre-du-Québec              | 3 028     | 3 125     | 3 203     |
| Estrie                        | 5 200     | 5 103     | 5 106     |
| Montérégie                    | 13 499    | 13 795    | 13 916    |
| Montréal                      | 42 193    | 43 141    | 44 402    |
| Laval                         | 3 462     | 3 554     | 3 485     |
| Lanaudière                    | 3 323     | 3 153     | 2 715     |
| Laurentides                   | 5 041     | 5 017     | 4 959     |
| Outaouais                     | 2 938     | 2 887     | 2 870     |
| Abitibi-Témiscamingue         | 1 846     | 1 767     | 1 824     |
| Côte-Nord                     | 1 222     | 1 195     | 1 122     |
| Nord-du-Québec                | 57        | 51        | 53        |
| Ensemble du Québec            | 122 223   | 123 493   | 126 088   |

1. L'effectif scolaire comprend les élèves inscrits aux programmes suivants : DEC : diplôme d'études collégiales ; AEC : attestation d'études collégiales ; CEC : certificat d'études collégiales ; DPEC : diplôme de perfectionnement de l'enseignement collégial.

| 1999-2000 <sup>2</sup> | 2000-2001 <sup>2</sup> | 2001-2002 <sup>2</sup> | 2002-2003 <sup>2</sup> | 2003-2004 | 2004-2005 | 2005-2006 |
|------------------------|------------------------|------------------------|------------------------|-----------|-----------|-----------|
| 1 021                  | 832                    | 826                    | 1 069                  | 1 128     | 1 127     | 1 125     |
| 2 616                  | 2 668                  | 2 631                  | 2 571                  | 2 639     | 2 621     | 2 706     |
| 5 442                  | 4 920                  | 4 948                  | 4 690                  | 4 828     | 4 809     | 4 697     |
| 8 641                  | 9 095                  | 9 817                  | 9 748                  | 10 005    | 10 605    | 11 816    |
| 4 081                  | 4 037                  | 4 129                  | 4 100                  | 4 377     | 4 553     | 4 481     |
| 2 808                  | 2 869                  | 3 031                  | 3 145                  | 3 288     | 3 291     | 3 347     |
| 2 213                  | 2 288                  | 2 132                  | 1 983                  | 1 966     | 2 049     | 2 073     |
| 3 272                  | 3 145                  | 3 115                  | 3 353                  | 3 477     | 3 574     | 3 671     |
| 9 948                  | 9 713                  | 9 862                  | 9 619                  | 10 250    | 11 065    | 11 707    |
| 19 330                 | 20 257                 | 20 837                 | 21 707                 | 23 529    | 24 283    | 25 056    |
| 4 755                  | 5 434                  | 5 482                  | 5 005                  | 5 304     | 6 152     | 6 043     |
| 1 805                  | 1 817                  | 2 005                  | 2 092                  | 2 070     | 2 164     | 2 328     |
| 4 079                  | 4 009                  | 5 098                  | 5 565                  | 5 810     | 5 966     | 5 545     |
| 2 707                  | 2 522                  | 2 514                  | 2 704                  | 2 911     | 3 011     | 2 864     |
| 1 844                  | 1 725                  | 1 742                  | 1 632                  | 1 793     | 1 714     | 1 921     |
| 1 040                  | 879                    | 857                    | 907                    | 796       | 814       | 897       |
| 288                    | 278                    | 369                    | 398                    | 381       | 358       | 402       |
| 75 890                 | 76 488                 | 79 395                 | 80 288                 | 84 552    | 88 156    | 90 679    |

Les données pour 2005-2006 sont provisoires.

Source : MELs, *Données diverses sur la formation professionnelle et technique*, DRSI, novembre 2006.

| 1999-2000 | 2000-2001 | 2001-2002 | 2002-2003 | 2003-2004 | 2004-2005 | 2005-2006 |
|-----------|-----------|-----------|-----------|-----------|-----------|-----------|
| 1 033     | 933       | 873       | 758       | 816       | 691       | 745       |
| 6 207     | 5 922     | 5 558     | 5 127     | 4 899     | 4 798     | 4 609     |
| 7 040     | 6 915     | 6 944     | 6 571     | 6 380     | 6 360     | 5 931     |
| 15 080    | 15 029    | 14 506    | 13 933    | 13 516    | 13 207    | 12 505    |
| 4 614     | 4 174     | 3 937     | 3 768     | 3 672     | 3 435     | 3 496     |
| 5 333     | 5 130     | 4 985     | 4 915     | 4 675     | 4 437     | 4 253     |
| 2 868     | 2 684     | 2 513     | 2 437     | 2 154     | 2 071     | 2 081     |
| 5 076     | 5 083     | 4 981     | 4 493     | 4 125     | 4 134     | 4 043     |
| 13 669    | 13 294    | 13 487    | 12 632    | 11 935    | 10 857    | 10 056    |
| 43 544    | 43 813    | 42 188    | 40 426    | 38 850    | 37 977    | 36 964    |
| 4 231     | 3 942     | 3 775     | 3 751     | 3 612     | 3 553     | 3 258     |
| 2 268     | 2 264     | 2 285     | 2 145     | 1 997     | 2 053     | 2 070     |
| 4 875     | 4 927     | 4 813     | 4 658     | 4 251     | 4 080     | 3 932     |
| 2 990     | 2 917     | 2 847     | 2 731     | 2 545     | 2 636     | 2 551     |
| 1 843     | 1 641     | 1 678     | 1 569     | 1 483     | 1 468     | 1 270     |
| 1 020     | 1 161     | 1 089     | 945       | 914       | 854       | 776       |
| 78        | 112       | 51        | 95        | 64        | 61        | 54        |
| 121 769   | 119 941   | 116 510   | 110 954   | 105 888   | 102 672   | 98 594    |

Les données pour 2005-2006 sont provisoires.

Source : MELs, *Données diverses sur la formation professionnelle et technique*, DRSI, novembre 2006.

**Effectif scolaire<sup>1</sup> de la formation technique à l'enseignement collégial  
selon la région administrative (Ensemble du Québec, de 1996-1997 à 2005-2006)**

|                                  | 1996-1997 | 1997-1998 | 1998-1999 |
|----------------------------------|-----------|-----------|-----------|
| <b>DEC (formation technique)</b> |           |           |           |
| Gaspésie-Îles-de-la-Madeleine    | 935       | 938       | 915       |
| Bas-Saint-Laurent                | 5 272     | 5 234     | 5 250     |
| Saguenay-Lac-Saint-Jean          | 6 152     | 6 186     | 6 251     |
| Capitale-Nationale               | 10 668    | 10 768    | 10 853    |
| Chaudière-Appalaches             | 3 994     | 4 021     | 4 089     |
| Mauricie                         | 4 805     | 4 859     | 4 838     |
| Centre-du-Québec                 | 2 016     | 2 183     | 2 221     |
| Estrie                           | 3 861     | 3 698     | 3 688     |
| Montérégie                       | 9 622     | 10 121    | 10 134    |
| Montréal                         | 30 282    | 30 110    | 29 473    |
| Laval                            | 2 440     | 2 688     | 2 714     |
| Lanaudière                       | 2 014     | 1 891     | 1 772     |
| Laurentides                      | 3 509     | 3 524     | 3 507     |
| Outaouais                        | 2 334     | 2 272     | 2 198     |
| Abitibi-Témiscamingue            | 1 524     | 1 499     | 1 562     |
| Côte-Nord                        | 986       | 932       | 948       |
| Nord-du-Québec                   | 43        | 35        | 29        |
| Ensemble du Québec               | 90 457    | 90 959    | 90 442    |

|                               | 1996-1997 | 1997-1998 | 1998-1999 |
|-------------------------------|-----------|-----------|-----------|
| <b>AEC, CEC et DPEC</b>       |           |           |           |
| Gaspésie-Îles-de-la-Madeleine | 248       | 294       | 391       |
| Bas-Saint-Laurent             | 1 283     | 1 353     | 1 267     |
| Saguenay-Lac-Saint-Jean       | 1 361     | 1 168     | 1 361     |
| Capitale-Nationale            | 3 629     | 4 157     | 5 275     |
| Chaudière-Appalaches          | 666       | 669       | 852       |
| Mauricie                      | 1 401     | 1 058     | 1 091     |
| Centre-du-Québec              | 1 012     | 942       | 982       |
| Estrie                        | 1 339     | 1 405     | 1 418     |
| Montérégie                    | 3 877     | 3 674     | 3 782     |
| Montréal                      | 11 911    | 13 031    | 14 929    |
| Laval                         | 1 022     | 866       | 771       |
| Lanaudière                    | 1 309     | 1 262     | 943       |
| Laurentides                   | 1 532     | 1 493     | 1 452     |
| Outaouais                     | 604       | 615       | 672       |
| Abitibi-Témiscamingue         | 322       | 268       | 262       |
| Côte-Nord                     | 236       | 263       | 174       |
| Nord-du-Québec                | 14        | 16        | 24        |
| Ensemble du Québec            | 31 766    | 32 534    | 35 646    |

1. L'effectif scolaire comprend les élèves inscrits aux programmes suivants : DEC : diplôme d'études collégiales ; AEC : attestation d'études collégiales ; CEC : certificat d'études collégiales ; et DPEC : diplôme de perfectionnement de l'enseignement collégial.

|  | 1999-2000 | 2000-2001 | 2001-2002 | 2002-2003 | 2003-2004 | 2004-2005 | 2005-2006 |
|--|-----------|-----------|-----------|-----------|-----------|-----------|-----------|
|  | 756       | 684       | 680       | 601       | 557       | 579       | 592       |
|  | 5 124     | 4 884     | 4 589     | 4 467     | 4 256     | 4 144     | 3 985     |
|  | 6 107     | 5 918     | 5 870     | 5 614     | 5 560     | 5 448     | 5 157     |
|  | 11 078    | 11 325    | 11 385    | 11 416    | 11 049    | 10 821    | 10 530    |
|  | 3 952     | 3 614     | 3 468     | 3 431     | 3 311     | 3 134     | 3 104     |
|  | 4 550     | 4 383     | 4 255     | 4 200     | 4 035     | 3 841     | 3 794     |
|  | 2 035     | 1 729     | 1 643     | 1 483     | 1 273     | 1 268     | 1 351     |
|  | 3 622     | 3 552     | 3 529     | 3 411     | 3 360     | 3 341     | 3 346     |
|  | 10 164    | 9 938     | 9 810     | 9 261     | 8 757     | 8 486     | 8 125     |
|  | 29 359    | 29 501    | 29 566    | 28 965    | 28 003    | 27 515    | 27 051    |
|  | 2 748     | 2 676     | 2 657     | 2 614     | 2 469     | 2 582     | 2 620     |
|  | 1 481     | 1 537     | 1 561     | 1 587     | 1 553     | 1 613     | 1 624     |
|  | 3 490     | 3 493     | 3 616     | 3 467     | 3 257     | 3 147     | 3 056     |
|  | 2 044     | 2 070     | 2 126     | 2 112     | 2 078     | 2 198     | 2 096     |
|  | 1 533     | 1 308     | 1 310     | 1 316     | 1 328     | 1 254     | 1 142     |
|  | 877       | 831       | 737       | 710       | 681       | 666       | 618       |
|  | 44        | 57        | 34        | 30        | 39        | 39        | 27        |
|  | 88 964    | 87 500    | 86 836    | 84 685    | 81 566    | 80 076    | 78 218    |

|  | 1999-2000 | 2000-2001 | 2001-2002 | 2002-2003 | 2003-2004 | 2004-2005 | 2005-2006 |
|--|-----------|-----------|-----------|-----------|-----------|-----------|-----------|
|  | 277       | 249       | 193       | 157       | 259       | 112       | 153       |
|  | 1 083     | 1 038     | 969       | 660       | 643       | 654       | 624       |
|  | 933       | 997       | 1 074     | 957       | 820       | 912       | 774       |
|  | 4 002     | 3 704     | 3 121     | 2 517     | 2 467     | 2 386     | 1 975     |
|  | 662       | 560       | 469       | 337       | 361       | 301       | 392       |
|  | 783       | 747       | 730       | 715       | 640       | 596       | 459       |
|  | 833       | 955       | 870       | 954       | 881       | 803       | 730       |
|  | 1 454     | 1 531     | 1 452     | 1 082     | 765       | 793       | 697       |
|  | 3 505     | 3 356     | 3 677     | 3 371     | 3 178     | 2 371     | 1 931     |
|  | 14 185    | 14 312    | 12 622    | 11 461    | 10 847    | 10 462    | 9 913     |
|  | 1 483     | 1 266     | 1 118     | 1 137     | 1 143     | 971       | 638       |
|  | 787       | 727       | 724       | 558       | 444       | 440       | 446       |
|  | 1 385     | 1 434     | 1 197     | 1 191     | 994       | 933       | 876       |
|  | 946       | 847       | 721       | 619       | 467       | 438       | 455       |
|  | 310       | 333       | 368       | 253       | 155       | 214       | 128       |
|  | 143       | 330       | 352       | 235       | 233       | 188       | 158       |
|  | 34        | 55        | 17        | 65        | 25        | 22        | 27        |
|  | 32 805    | 32 441    | 29 674    | 26 269    | 24 322    | 22 596    | 20 376    |

Les données pour 2005-2006 sont provisoires.

Source : MELS, *Données diverses sur la formation professionnelle et technique*, DRSI, novembre 2006.

## Nombre de diplômes décernés en formation professionnelle et technique selon le sexe (Ensemble du Québec, de 1995-1996 à 2004-2005)

### A) Formation professionnelle à l'enseignement secondaire

|                                    | 1995-1996     | 1996-1997     | 1997-1998     |
|------------------------------------|---------------|---------------|---------------|
| <b>Moins de 20 ans<sup>2</sup></b> | <b>5 328</b>  | <b>6 579</b>  | <b>6 855</b>  |
| Hommes                             | 2 975         | 3 702         | 3 891         |
| Femmes                             | 2 353         | 2 877         | 2 964         |
| <b>20 ans et plus</b>              | <b>19 983</b> | <b>22 331</b> | <b>22 880</b> |
| Hommes                             | 10 983        | 12 437        | 12 734        |
| Femmes                             | 9 000         | 9 894         | 10 146        |
| <b>Total</b>                       | <b>25 311</b> | <b>28 910</b> | <b>29 735</b> |
| Hommes                             | 13 958        | 16 139        | 16 625        |
| Femmes                             | 11 353        | 12 771        | 13 110        |

Les données pour 2004-2005 sont provisoires.

1. Les données ont été actualisées à partir de 1998-1999 seulement jusqu'aux années les plus récentes.
2. Cette catégorie comprend les diplômes décernés au secteur des jeunes et ceux décernés au moins de 20 ans au secteur des adultes.

### B) Formation technique à l'enseignement collégial

|                                     | 1995          | 1996          | 1997          |
|-------------------------------------|---------------|---------------|---------------|
| <b>DEC (formation technique)</b>    | <b>15 615</b> | <b>16 174</b> | <b>16 748</b> |
| Hommes                              | 6 591         | 6 615         | 6 813         |
| Femmes                              | 9 024         | 9 559         | 9 935         |
| <b>AEC, CEC et DPEC<sup>1</sup></b> | <b>2 278</b>  | <b>1 607</b>  | <b>2 210</b>  |
| Hommes                              | 1 157         | 751           | 1 043         |
| Femmes                              | 1 121         | 856           | 1 167         |
| <b>Total</b>                        | <b>17 893</b> | <b>17 781</b> | <b>18 958</b> |
| Hommes                              | 7 748         | 7 366         | 7 856         |
| Femmes                              | 10 145        | 10 415        | 11 102        |

Les données pour 2004 sont provisoires.

DEC : diplôme d'études collégiales

CEC : certificat d'études collégiales

DPEC : diplôme de perfectionnement de l'enseignement collégial

1. La majorité des inscriptions à d'autres programmes que ceux menant à un DEC technique, se font désormais dans les attestations d'études collégiales (AEC). Ces diplômes sont décernés directement par les collèges et doivent à partir de l'année 2000 être déclarés au ministère de l'Éducation, du Loisir et du Sport.

| 1998-1999 <sup>1</sup> | 1999-2000     | 2000-2001     | 2001-2002     | 2002-2003     | 2003-2004     | 2004-2005     |
|------------------------|---------------|---------------|---------------|---------------|---------------|---------------|
| <b>8 046</b>           | <b>8 449</b>  | <b>6 671</b>  | <b>6 359</b>  | <b>6 369</b>  | <b>6 365</b>  | <b>6 346</b>  |
| 4 527                  | 4 745         | 3 745         | 3 692         | 3 812         | 3 821         | 3 869         |
| 3 519                  | 3 704         | 2 926         | 2 667         | 2 557         | 2 544         | 2 477         |
| <b>22 927</b>          | <b>23 612</b> | <b>24 093</b> | <b>26 648</b> | <b>27 486</b> | <b>28 957</b> | <b>29 915</b> |
| 12 292                 | 12 564        | 13 275        | 14 999        | 15 313        | 16 189        | 16 091        |
| 10 635                 | 11 048        | 10 818        | 11 649        | 12 173        | 12 768        | 13 824        |
| <b>30 973</b>          | <b>32 061</b> | <b>30 764</b> | <b>33 007</b> | <b>33 855</b> | <b>35 322</b> | <b>36 261</b> |
| 16 819                 | 17 309        | 17 020        | 18 691        | 19 125        | 20 010        | 19 960        |
| 14 154                 | 14 752        | 13 744        | 14 316        | 14 730        | 15 312        | 16 301        |

| 1998          | 1999          | 2000          | 2001          | 2002          | 2003          | 2004          |
|---------------|---------------|---------------|---------------|---------------|---------------|---------------|
| <b>16 814</b> | <b>17 631</b> | <b>17 986</b> | <b>17 998</b> | <b>18 732</b> | <b>18 165</b> | <b>17 970</b> |
| 6 789         | 7 270         | 7 468         | 7 532         | 7 497         | 7 071         | 6 986         |
| 10 025        | 10 361        | 10 518        | 10 466        | 11 235        | 11 094        | 10 984        |
| <b>3 403</b>  | <b>4 131</b>  | <b>8 922</b>  | <b>11 069</b> | <b>11 644</b> | <b>11 220</b> | <b>10 991</b> |
| 1 608         | 2 088         | 3 909         | 4 927         | 5 243         | 4 975         | 5 216         |
| 1 795         | 2 043         | 5 013         | 6 142         | 6 401         | 6 245         | 5 775         |
| <b>20 217</b> | <b>21 762</b> | <b>26 908</b> | <b>29 067</b> | <b>30 376</b> | <b>29 385</b> | <b>28 961</b> |
| 8 397         | 9 358         | 11 377        | 12 459        | 12 740        | 12 046        | 12 202        |
| 11 820        | 12 404        | 15 531        | 16 608        | 17 636        | 17 339        | 16 759        |

Source : MELS, *Données diverses sur la formation professionnelle et technique*, DRSI, novembre 2006.

**Nombre de diplômes décernés en formation professionnelle à l'enseignement secondaire selon la région administrative (Ensemble du Québec, de 1995-1996 à 2004-2005)**

|                               | 1995-1996 | 1996-1997 | 1997-1998 |
|-------------------------------|-----------|-----------|-----------|
| Gaspésie-Îles-de-la-Madeleine | 273       | 308       | 312       |
| Bas-Saint-Laurent             | 983       | 1 160     | 1 500     |
| Saguenay-Lac-Saint-Jean       | 1 534     | 1 908     | 2 046     |
| Capitale-Nationale            | 3 605     | 4 200     | 3 980     |
| Chaudière-Appalaches          | 1 552     | 1 697     | 1 730     |
| Mauricie                      | 955       | 968       | 1 212     |
| Centre-du-Québec              | 819       | 904       | 958       |
| Estrie                        | 1 052     | 1 424     | 1 399     |
| Montérégie                    | 3 071     | 3 304     | 3 355     |
| Montréal                      | 6 046     | 6 952     | 6 985     |
| Laval                         | 1 710     | 1 865     | 1 731     |
| Lanaudière                    | 540       | 665       | 697       |
| Laurentides                   | 1 132     | 1 437     | 1 465     |
| Outaouais                     | 960       | 901       | 997       |
| Abitibi-Témiscamingue         | 697       | 804       | 761       |
| Côte-Nord                     | 320       | 322       | 454       |
| Nord-du-Québec                | 62        | 89        | 151       |
| Non précisée                  | 0         | 2         | 2         |
| Ensemble du Québec            | 25 311    | 28 910    | 29 735    |

1. Les données ont été actualisées à partir de 1998-1999 seulement jusqu'aux années les plus récentes.

**Nombre de diplômes décernés en formation technique à l'enseignement collégial selon la région administrative (Ensemble du Québec, de 1995 à 2004)**

|                                  | 1995   | 1996 <sup>1</sup> | 1997   |
|----------------------------------|--------|-------------------|--------|
| <b>DEC (formation technique)</b> |        |                   |        |
| Gaspésie-Îles-de-la-Madeleine    | 180    | 178               | 184    |
| Bas-Saint-Laurent                | 914    | 895               | 942    |
| Saguenay-Lac-Saint-Jean          | 1 232  | 1 240             | 1 282  |
| Capitale-Nationale               | 2 049  | 2 089             | 2 279  |
| Chaudière-Appalaches             | 679    | 790               | 841    |
| Mauricie                         | 919    | 969               | 937    |
| Centre-du-Québec                 | 245    | 297               | 268    |
| Estrie                           | 716    | 781               | 817    |
| Montérégie                       | 1 607  | 1 635             | 1 801  |
| Montréal                         | 5 166  | 5 311             | 5 302  |
| Laval                            | 377    | 394               | 412    |
| Lanaudière                       | 254    | 272               | 296    |
| Laurentides                      | 481    | 486               | 544    |
| Outaouais                        | 415    | 406               | 433    |
| Abitibi-Témiscamingue            | 226    | 229               | 262    |
| Côte-Nord                        | 155    | 202               | 148    |
| Nord-du-Québec                   | -      | -                 | -      |
| Ensemble du Québec               | 15 615 | 16 174            | 16 748 |

1. Les données ont été actualisées à partir de 1996 seulement jusqu'aux années les plus récentes.



| 1998-1999 <sup>1</sup> | 1999-2000 | 2000-2001 | 2001-2002 | 2002-2003 | 2003-2004 | 2004-2005 |
|------------------------|-----------|-----------|-----------|-----------|-----------|-----------|
| 289                    | 385       | 460       | 412       | 434       | 498       | 442       |
| 1 500                  | 1 244     | 1 223     | 1 241     | 1 171     | 1 227     | 1 151     |
| 2 258                  | 2 375     | 2 207     | 2 394     | 2 274     | 2 179     | 2 310     |
| 3 921                  | 4 115     | 3 976     | 4 309     | 4 332     | 4 398     | 4 675     |
| 1 821                  | 1 790     | 1 650     | 1 907     | 1 909     | 1 995     | 2 174     |
| 1 214                  | 1 275     | 1 312     | 1 313     | 1 473     | 1 452     | 1 366     |
| 1 032                  | 959       | 993       | 950       | 918       | 802       | 875       |
| 1 496                  | 1 564     | 1 407     | 1 362     | 1 493     | 1 551     | 1 499     |
| 3 605                  | 3 920     | 3 864     | 4 025     | 3 881     | 4 095     | 4 314     |
| 7 425                  | 7 586     | 7 200     | 8 386     | 8 848     | 9 584     | 9 885     |
| 1 727                  | 1 802     | 1 763     | 1 757     | 1 918     | 1 940     | 2 146     |
| 763                    | 724       | 765       | 824       | 786       | 802       | 828       |
| 1 587                  | 1 877     | 1 720     | 1 953     | 2 200     | 2 307     | 2 275     |
| 1 006                  | 1 034     | 943       | 967       | 1 112     | 1 209     | 1 144     |
| 834                    | 781       | 759       | 780       | 663       | 726       | 778       |
| 362                    | 535       | 413       | 321       | 343       | 377       | 332       |
| 109                    | 90        | 102       | 103       | 97        | 180       | 67        |
| 24                     | 5         | 7         | 3         | 3         | -         | -         |
| 30 973                 | 32 061    | 30 764    | 33 007    | 33 855    | 35 322    | 36 261    |

Les données pour 2004-2005 sont provisoires.

Source : MELS, *Données diverses sur la formation professionnelle et technique*, DRSI, novembre 2006.

| 1998   | 1999   | 2000   | 2001   | 2002   | 2003   | 2004   |
|--------|--------|--------|--------|--------|--------|--------|
| 179    | 168    | 172    | 149    | 159    | 121    | 146    |
| 962    | 1 025  | 1 039  | 1 116  | 1 108  | 1 023  | 1 045  |
| 1 313  | 1 477  | 1 432  | 1 416  | 1 496  | 1 380  | 1 396  |
| 2 344  | 2 504  | 2 486  | 2 504  | 2 682  | 2 697  | 2 692  |
| 827    | 845    | 901    | 854    | 770    | 820    | 790    |
| 999    | 1 073  | 1 105  | 1 018  | 1 043  | 941    | 976    |
| 248    | 343    | 358    | 334    | 339    | 346    | 305    |
| 779    | 785    | 795    | 771    | 841    | 773    | 773    |
| 1 729  | 1 865  | 2 065  | 2 020  | 2 116  | 2 038  | 1 961  |
| 5 132  | 5 180  | 5 290  | 5 465  | 5 737  | 5 559  | 5 455  |
| 525    | 554    | 510    | 555    | 599    | 601    | 572    |
| 312    | 275    | 286    | 284    | 282    | 311    | 331    |
| 580    | 645    | 676    | 674    | 699    | 754    | 743    |
| 434    | 380    | 415    | 388    | 385    | 373    | 367    |
| 263    | 328    | 281    | 295    | 294    | 259    | 287    |
| 188    | 184    | 175    | 155    | 182    | 169    | 131    |
| -      | -      | -      | -      | -      | -      | -      |
| 16 814 | 17 631 | 17 986 | 17 998 | 18 732 | 18 165 | 17 970 |

Les données pour 2004 sont provisoires.

Source : MELS, *Données diverses sur la formation professionnelle et technique*, DRSI, novembre 2006.

**Nombre de diplômes décernés en formation professionnelle à l'enseignement secondaire selon le secteur de formation et le sexe (Ensemble du Québec, de 1995-1996 à 2004-2005)**

|  |   | 1995-1996 | 1996-1997 | 1997-1998 |
|--|---|-----------|-----------|-----------|
| Administration, commerce et informatique   | H | 1 117     | 1 362     | 1 389     |
|  | F | 4 509     | 5 181     | 4 908     |
| Agriculture et pêches                      | H | 321       | 407       | 461       |
|  | F | 433       | 532       | 625       |
| Alimentation et tourisme                   | H | 1 172     | 1 296     | 1 304     |
|  | F | 1 380     | 1 565     | 1 811     |
| Arts                                       | H | 47        | 55        | 41        |
|  | F | 192       | 228       | 248       |
| Bâtiment et travaux publics                | H | 1 949     | 1 820     | 1 757     |
|  | F | 151       | 147       | 156       |
| Bois et matériaux connexes                 | H | 267       | 279       | 323       |
|  | F | 51        | 50        | 85        |
| Chimie et biologie                         | H | 29        | 14        | 18        |
|  | F | 3         | 3         | 4         |
| Communication et documentation             | H | 279       | 323       | 378       |
|  | F | 196       | 269       | 288       |
| Cuir, textile et habillement               | H | 28        | 43        | 42        |
|  | F | 118       | 185       | 217       |
| Électrotechnique                           | H | 1 889     | 2 070     | 2 113     |
|  | F | 82        | 88        | 103       |
| Entretien d'équipement motorisé            | H | 2 372     | 2 853     | 2 722     |
|  | F | 86        | 91        | 119       |
| Environnement et aménagement du territoire | H | 84        | 83        | 59        |
|  | F | 11        | 26        | 15        |
| Fabrication mécanique                      | H | 1 302     | 1 625     | 1 919     |
|  | F | 114       | 140       | 171       |
| Foresterie et papier                       | H | 392       | 465       | 538       |
|  | F | 52        | 43        | 69        |
| Mécanique d'entretien                      | H | 712       | 739       | 724       |
|  | F | 20        | 27        | 9         |
| Métallurgie                                | H | 1 071     | 1 739     | 1 919     |
|  | F | 59        | 85        | 96        |
| Mines et travaux de chantier               | H | 293       | 223       | 261       |
|  | F | 4         | 1         | 7         |
| Santé                                      | H | 197       | 167       | 123       |
|  | F | 1 829     | 1 781     | 1 587     |
| Services sociaux, éducatifs et juridiques  | H |           |           |           |
|  | F |           |           |           |
| Soins esthétiques                          | H | 30        | 54        | 50        |
|  | F | 2 028     | 2 281     | 2 545     |
| Transport                                  | H | 407       | 522       | 484       |
|  | F | 35        | 48        | 47        |
| Total                                      | H | 13 958    | 16 139    | 16 625    |
|  | F | 11 353    | 12 771    | 13 110    |
|  | T | 25 311    | 28 910    | 29 735    |

1. Les données ont été actualisées à partir de 1998-1999 seulement jusqu'aux années les plus récentes.

|        | 1998-1999 <sup>1</sup> | 1999-2000 | 2000-2001 | 2001-2002 | 2002-2003 | 2003-2004 | 2004-2005 |
|--------|------------------------|-----------|-----------|-----------|-----------|-----------|-----------|
| 1 343  | 1 457                  | 1 312     | 1 785     | 2 274     | 2 439     | 2 400     |           |
| 5 197  | 5 425                  | 4 629     | 4 548     | 4 784     | 5 096     | 5 393     |           |
| 506    | 449                    | 454       | 539       | 529       | 505       | 394       |           |
| 661    | 598                    | 528       | 587       | 534       | 516       | 523       |           |
| 1 269  | 1 235                  | 1 121     | 1 099     | 1 095     | 1 123     | 1 147     |           |
| 1 943  | 1 921                  | 1 656     | 1 533     | 1 394     | 1 329     | 1 330     |           |
| 69     | 43                     | 42        | 30        | 51        | 46        | 46        |           |
| 372    | 373                    | 286       | 359       | 344       | 347       | 356       |           |
| 2 010  | 2 171                  | 2 308     | 2 453     | 2 891     | 3 554     | 3 906     |           |
| 187    | 253                    | 252       | 297       | 343       | 402       | 397       |           |
| 385    | 366                    | 420       | 482       | 500       | 551       | 479       |           |
| 125    | 141                    | 205       | 253       | 294       | 308       | 318       |           |
| 12     | 24                     | 16        | 16        | 29        | 33        | 30        |           |
| 4      | 11                     | 4         | 7         | 14        | 17        | 14        |           |
| 361    | 349                    | 328       | 333       | 381       | 335       | 287       |           |
| 357    | 415                    | 381       | 429       | 387       | 363       | 302       |           |
| 30     | 34                     | 28        | 33        | 29        | 9         | 17        |           |
| 287    | 285                    | 267       | 227       | 178       | 171       | 130       |           |
| 2 213  | 2 407                  | 2 156     | 2 164     | 2 411     | 2 642     | 2 801     |           |
| 99     | 130                    | 112       | 122       | 109       | 119       | 124       |           |
| 2 244  | 2 144                  | 2 109     | 1 983     | 1 992     | 2 375     | 2 432     |           |
| 111    | 94                     | 108       | 74        | 118       | 126       | 151       |           |
| 65     | 57                     | 82        | 87        | 105       | 67        | 76        |           |
| 29     | 23                     | 24        | 37        | 35        | 31        | 25        |           |
| 2 100  | 2 184                  | 2 148     | 2 612     | 1 945     | 1 513     | 1 035     |           |
| 221    | 262                    | 322       | 340       | 305       | 219       | 160       |           |
| 624    | 717                    | 669       | 680       | 605       | 660       | 754       |           |
| 91     | 110                    | 94        | 87        | 80        | 93        | 68        |           |
| 897    | 890                    | 756       | 841       | 783       | 707       | 665       |           |
| 48     | 46                     | 46        | 33        | 31        | 22        | 25        |           |
| 1 698  | 1 557                  | 1 657     | 1 685     | 1 600     | 1 399     | 1 239     |           |
| 101    | 115                    | 121       | 144       | 112       | 100       | 85        |           |
| 276    | 289                    | 315       | 368       | 363       | 416       | 480       |           |
| 7      | 12                     | 8         | 16        | 13        | 12        | 18        |           |
| 103    | 158                    | 213       | 268       | 341       | 409       | 545       |           |
| 1 635  | 1 923                  | 2 303     | 2 737     | 3 244     | 3 712     | 4 446     |           |
|        | 3                      | 6         | 1         | 2         |           | 2         |           |
|        | 1                      | 8         | 24        | 22        | 26        | 38        |           |
| 46     | 43                     | 30        | 22        | 20        | 33        | 35        |           |
| 2 603  | 2 515                  | 2 236     | 2 312     | 2 216     | 2 098     | 2 224     |           |
| 568    | 732                    | 850       | 1 210     | 1 179     | 1 194     | 1 190     |           |
| 76     | 99                     | 154       | 150       | 173       | 205       | 174       |           |
| 16 819 | 17 309                 | 17 020    | 18 691    | 19 125    | 20 010    | 19 960    |           |
| 14 154 | 14 752                 | 13 744    | 14 316    | 14 730    | 15 312    | 16 301    |           |
| 30 973 | 32 061                 | 30 764    | 33 007    | 33 855    | 35 322    | 36 261    |           |

Les données pour 2004-2005 sont provisoires.

Source : MELS, *Données diverses sur la formation professionnelle et technique*, DRSI, novembre 2006.

**Nombre de diplômes décernés en formation technique à l'enseignement collégial selon le secteur de formation et le sexe (Ensemble du Québec, de 1995 à 2004 [DEC technique])**

|  |   | 1995   | 1996 <sup>1</sup> | 1997   |
|--|---|--------|-------------------|--------|
| Administration, commerce et informatique   | H | 1 399  | 1 458             | 1 668  |
|  | F | 2 416  | 2 515             | 2 412  |
| Agriculture et pêches                      | H | 207    | 136               | 214    |
|  | F | 212    | 226               | 255    |
| Alimentation et tourisme                   | H | 106    | 103               | 133    |
|  | F | 278    | 327               | 449    |
| Arts                                       | H | 151    | 161               | 157    |
|  | F | 265    | 305               | 362    |
| Bâtiment et travaux publics                | H | 687    | 740               | 656    |
|  | F | 275    | 246               | 209    |
| Bois et matériaux connexes                 | H | 3      | 2                 |        |
|  | F |        | 3                 | 3      |
| Chimie et biologie                         | H | 136    | 185               | 185    |
|  | F | 107    | 131               | 143    |
| Communication et documentation             | H | 185    | 185               | 212    |
|  | F | 364    | 402               | 436    |
| Cuir, textile et habillement               | H | 23     | 32                | 38     |
|  | F | 261    | 282               | 346    |
| Électrotechnique                           | H | 1 282  | 1 346             | 1 246  |
|  | F | 82     | 93                | 76     |
| Entretien d'équipement motorisé            | H | 137    | 129               | 152    |
|  | F | 16     | 17                | 16     |
| Environnement et aménagement du territoire | H | 131    | 109               | 117    |
|  | F | 99     | 93                | 107    |
| Fabrication mécanique                      | H | 498    | 574               | 564    |
|  | F | 60     | 42                | 62     |
| Foresterie et papier                       | H | 79     | 67                | 128    |
|  | F | 11     | 9                 | 22     |
| Mécanique d'entretien                      | H | 53     | 98                | 58     |
|  | F | 3      | 2                 | 3      |
| Métallurgie                                | H | 31     | 22                | 31     |
|  | F | 4      | 1                 | 1      |
| Mines et travaux de chantier               | H | 15     | 13                | 18     |
|  | F | 4      | 1                 | 3      |
| Santé                                      | H | 468    | 441               | 431    |
|  | F | 2 648  | 2 742             | 2 828  |
| Services sociaux, éducatifs et juridiques  | H | 962    | 758               | 741    |
|  | F | 1 916  | 2 092             | 2 176  |
| Transport                                  | H | 38     | 54                | 63     |
|  | F | 3      | 30                | 24     |
| Non spécifié                               | H |        | 2                 | 1      |
|  | F |        |                   | 2      |
| Total                                      | H | 6 591  | 6 615             | 6 813  |
|  | F | 9 024  | 9 559             | 9 935  |
|  | T | 15 615 | 16 174            | 16 748 |

1. Les données ont été actualisées à partir de 1996 seulement jusqu'aux années les plus récentes.

|        | 1998   | 1999   | 2000   | 2001   | 2002   | 2003   | 2004 |
|--------|--------|--------|--------|--------|--------|--------|------|
| 1 945  | 2 238  | 2 562  | 2 535  | 2 517  | 2 315  | 2 146  |      |
| 2 541  | 2 905  | 2 792  | 2 537  | 2 260  | 2 044  | 1 802  |      |
| 183    | 175    | 218    | 186    | 210    | 201    | 194    |      |
| 287    | 356    | 316    | 376    | 423    | 405    | 389    |      |
| 121    | 132    | 128    | 109    | 122    | 97     | 116    |      |
| 433    | 530    | 599    | 520    | 569    | 488    | 492    |      |
| 161    | 177    | 168    | 171    | 188    | 170    | 168    |      |
| 371    | 435    | 474    | 459    | 568    | 487    | 643    |      |
| 562    | 544    | 413    | 423    | 447    | 462    | 493    |      |
| 201    | 208    | 202    | 160    | 168    | 179    | 199    |      |
| 5      | 16     | 12     | 21     | 26     | 19     | 18     |      |
| 1      | 5      | 10     | 14     | 20     | 12     | 17     |      |
| 207    | 219    | 199    | 192    | 150    | 126    | 117    |      |
| 151    | 214    | 261    | 229    | 207    | 148    | 124    |      |
| 211    | 228    | 212    | 218    | 255    | 295    | 319    |      |
| 477    | 489    | 522    | 525    | 595    | 559    | 578    |      |
| 22     | 29     | 29     | 25     | 26     | 15     | 22     |      |
| 252    | 309    | 309    | 374    | 451    | 419    | 417    |      |
| 1 171  | 1 272  | 1 374  | 1 386  | 1 295  | 1 181  | 1 119  |      |
| 75     | 101    | 87     | 103    | 106    | 99     | 65     |      |
| 142    | 173    | 140    | 156    | 147    | 128    | 147    |      |
| 11     | 15     | 17     | 16     | 17     | 14     | 13     |      |
| 124    | 96     | 101    | 96     | 122    | 85     | 97     |      |
| 87     | 112    | 153    | 165    | 141    | 161    | 117    |      |
| 554    | 644    | 671    | 733    | 634    | 622    | 604    |      |
| 59     | 86     | 107    | 88     | 99     | 78     | 48     |      |
| 134    | 159    | 162    | 183    | 182    | 151    | 137    |      |
| 28     | 31     | 36     | 40     | 43     | 31     | 29     |      |
| 76     | 117    | 95     | 100    | 99     | 101    | 96     |      |
| 3      | 7      | 5      | 3      | 7      | 9      | 3      |      |
| 26     | 20     | 31     | 31     | 39     | 25     | 34     |      |
| 3      | 3      | 6      | 9      | 7      | 6      | 3      |      |
| 17     | 43     | 36     | 39     | 31     | 12     | 13     |      |
| 8      | 9      | 18     | 8      | 10     | 12     | 7      |      |
| 349    | 270    | 244    | 240    | 283    | 305    | 318    |      |
| 2 736  | 2 121  | 2 088  | 2 334  | 2 962  | 3 316  | 3 198  |      |
| 715    | 650    | 604    | 585    | 621    | 666    | 736    |      |
| 2 273  | 2 386  | 2 478  | 2 460  | 2 514  | 2 592  | 2 801  |      |
| 64     | 67     | 68     | 103    | 102    | 95     | 92     |      |
| 26     | 39     | 37     | 45     | 67     | 34     | 38     |      |
|        | 1      | 1      |        | 1      |        |        |      |
| 2      |        | 1      | 1      | 1      | 1      | 1      |      |
| 6 789  | 7 270  | 7 468  | 7 532  | 7 497  | 7 071  | 6 986  |      |
| 10 025 | 10 361 | 10 518 | 10 466 | 11 235 | 11 094 | 10 984 |      |
| 16 814 | 17 631 | 17 986 | 17 998 | 18 732 | 18 165 | 17 970 |      |

Les données pour 2004 sont provisoires.

Source : MELS, *Données diverses sur la formation professionnelle et technique*, DRSI, novembre 2006.

**Situation des personnes diplômées de la formation professionnelle et technique au 31 mars de l'année suivant la fin de leurs études (Ensemble du Québec, selon la filière de 2004 à 2006)**

|  | Année d'enquête | Personnes diplômées visées par l'enquête | En emploi   |
|--|-----------------|--|-------------|
|  |                 | (N)                                      | (%)         |
| <b>ATTESTATION DE SPÉCIALISATION PROFESSIONNELLE (ASP)</b> |                 |  |             |
| Femmes   | <b>2006</b>     | <b>2 394</b>                             | <b>69,1</b> |
|  | 2005            | 2 132                                    | 72,2        |
|  | 2004            | 1 850                                    | 75,1        |
| Hommes   | <b>2006</b>     | <b>2 124</b>                             | <b>77,0</b> |
|  | 2005            | 2 342                                    | 75,9        |
|  | 2004            | 2 146                                    | 78,3        |
| Total  | <b>2006</b>     | <b>4 518</b>                             | <b>72,8</b> |
|  | 2005            | 4 474                                    | 74,1        |
|  | 2004            | 3 996                                    | 76,8        |
| <b>DIPLÔME D'ÉTUDES PROFESSIONNELLES (DEP)</b>             |                 |  |             |
| Femmes   | <b>2006</b>     | <b>13 123</b>                            | <b>76,5</b> |
|  | 2005            | 12 265                                   | 77,1        |
|  | 2004            | 11 931                                   | 76,2        |
| Hommes   | <b>2006</b>     | <b>16 781</b>                            | <b>76,3</b> |
|  | 2005            | 16 305                                   | 77,1        |
|  | 2004            | 15 530                                   | 75,6        |
| Total  | <b>2006</b>     | <b>29 904</b>                            | <b>76,3</b> |
|  | 2005            | 28 570                                   | 77,1        |
|  | 2004            | 27 461                                   | 75,9        |
| <b>DIPLÔME D'ÉTUDES COLLÉGIALES (DEC)</b>                  |                 |  |             |
| Femmes   | <b>2006</b>     | <b>10 321</b>                            | <b>69,9</b> |
|  | 2005            | 10 459                                   | 70,0        |
|  | 2004            | 10 472                                   | 73,6        |
| Hommes   | <b>2006</b>     | <b>6 154</b>                             | <b>61,3</b> |
|  | 2005            | 6 502                                    | 59,1        |
|  | 2004            | 6 697                                    | 58,3        |
| Total  | <b>2006</b>     | <b>16 475</b>                            | <b>66,7</b> |
|  | 2005            | 16 961                                   | 65,8        |
|  | 2004            | 17 169                                   | 67,6        |

Source : MELS, *Enquêtes Relance*, DRSI, 2006.

| À la recherche d'un emploi | Aux études  | Personnes inactives | Taux de chômage | L'emploi à temps plein et ses caractéristiques |                                 |                              |
|----------------------------|-------------|---------------------|-----------------|--|---------------------------------|------------------------------|
|                            |             |                     |                 | À temps plein                                  | Salaire hebdomadaire brut moyen | En rapport avec la formation |
| (%)                        | (%)         | (%)                 | (%)             | (%)  | (\$)                            | (%)                          |
| <b>8,2</b>                 | <b>11,6</b> | <b>11,1</b>         | <b>10,6</b>     | <b>76,5</b>                                    | <b>501</b>                      | <b>67,5</b>                  |
| 8,1                        | 12,5        | 7,2                 | 10,1            | 78,0   | 493                             | 68,6                         |
| 8,1                        | 7,5         | 9,3                 | 9,7             | 76,8   | 475                             | 69,9                         |
| <b>7,7</b>                 | <b>11,0</b> | <b>4,4</b>          | <b>9,0</b>      | <b>93,7</b>                                    | <b>654</b>                      | <b>73,4</b>                  |
| 8,7                        | 11,7        | 3,7                 | 10,3            | 92,1   | 619                             | 72,8                         |
| 9,4                        | 7,5         | 4,8                 | 10,7            | 94,5   | 595                             | 68,0                         |
| <b>7,9</b>                 | <b>11,3</b> | <b>7,9</b>          | <b>9,8</b>      | <b>85,0</b>                                    | <b>587</b>                      | <b>70,7</b>                  |
| 8,4                        | 12,1        | 5,4                 | 10,2            | 85,6   | 571                             | 71,0                         |
| 8,8                        | 7,5         | 6,9                 | 10,3            | 86,4   | 548                             | 68,8                         |
| <b>8,3</b>                 | <b>9,5</b>  | <b>5,8</b>          | <b>9,8</b>      | <b>76,8</b>                                    | <b>466</b>                      | <b>78,0</b>                  |
| 8,7                        | 8,5         | 5,7                 | 10,2            | 76,4   | 449                             | 78,9                         |
| 9,1                        | 9,2         | 5,5                 | 10,6            | 77,8   | 439                             | 75,5                         |
| <b>10,1</b>                | <b>10,6</b> | <b>3,0</b>          | <b>11,6</b>     | <b>94,7</b>                                    | <b>630</b>                      | <b>79,0</b>                  |
| 10,5                       | 9,1         | 3,3                 | 11,9            | 94,5   | 602                             | 79,6                         |
| 10,5                       | 11,0        | 2,9                 | 12,3            | 94,4   | 584                             | 76,3                         |
| <b>9,3</b>                 | <b>10,1</b> | <b>4,2</b>          | <b>10,8</b>     | <b>87,0</b>                                    | <b>570</b>                      | <b>78,6</b>                  |
| 9,7                        | 8,9         | 4,3                 | 11,2            | 86,8   | 546                             | 79,3                         |
| 9,9                        | 10,2        | 4,0                 | 11,6            | 87,2   | 529                             | 76,0                         |
| <b>2,5</b>                 | <b>25,2</b> | <b>2,3</b>          | <b>3,5</b>      | <b>82,4</b>                                    | <b>548</b>                      | <b>85,7</b>                  |
| 2,9                        | 24,3        | 2,8                 | 4,0             | 81,8   | 538                             | 85,7                         |
| 3,3                        | 20,6        | 2,5                 | 4,3             | 82,2   | 529                             | 84,9                         |
| <b>4,2</b>                 | <b>32,9</b> | <b>1,7</b>          | <b>6,4</b>      | <b>90,9</b>                                    | <b>622</b>                      | <b>79,6</b>                  |
| 5,3                        | 33,7        | 1,9                 | 8,2             | 91,2   | 587                             | 76,3                         |
| 5,8                        | 34,3        | 1,5                 | 9,1             | 91,0   | 579                             | 74,0                         |
| <b>3,1</b>                 | <b>28,1</b> | <b>2,1</b>          | <b>4,5</b>      | <b>85,3</b>                                    | <b>574</b>                      | <b>83,5</b>                  |
| 3,8                        | 27,9        | 2,4                 | 5,5             | 85,0   | 556                             | 82,2                         |
| 4,3                        | 26,1        | 2,1                 | 6,0             | 85,2   | 547                             | 80,9                         |

**Situation des personnes diplômées de la formation professionnelle et technique au 31 mars 2006, selon le type de diplôme, le groupe d'âge et le sexe (Ensemble du Québec)**

| TYPE DE DIPLOME                                     | Sexe     | Personnes diplômées visées par l'enquête | Taux de réponse |
|---|----------|--|-----------------|
|   |          | N  | (%)             |
| <b>Personnes âgées de moins de 20 ans</b>           |          |  |                 |
| Diplôme d'études professionnelles (DEP)             | Masculin | 3 049                                    | 75,0            |
|   | Féminin  | 1 897                                    | 70,4            |
|   | Ensemble | 4 946                                    | 73,3            |
| Attestation de spécialisation professionnelle (ASP) | Masculin | 123                                      | 74,8            |
|   | Féminin  | 170                                      | 72,4            |
|   | Ensemble | 293                                      | 73,4            |
| Diplôme d'études collégiales (DEC)                  | Masculin | 388                                      | 80,2            |
|   | Féminin  | 685                                      | 76,4            |
|   | Ensemble | 1 073                                    | 77,7            |
| <b>Personnes âgées de 20 à 24 ans</b>               |          |  |                 |
| Diplôme d'études professionnelles (DEP)             | Masculin | 6 392                                    | 68,9            |
|   | Féminin  | 4 130                                    | 62,0            |
|   | Ensemble | 10 522                                   | 66,2            |
| Attestation de spécialisation professionnelle (ASP) | Masculin | 591                                      | 69,7            |
|   | Féminin  | 462                                      | 64,1            |
|   | Ensemble | 1 053                                    | 67,2            |
| Diplôme d'études collégiales (DEC)                  | Masculin | 4 587                                    | 71,4            |
|   | Féminin  | 7 368                                    | 72,0            |
|   | Ensemble | 11 955                                   | 71,8            |
| <b>Personnes âgées de 25 ans et plus</b>            |          |  |                 |
| Diplôme d'études professionnelles (DEP)             | Masculin | 7 340                                    | 59,7            |
|   | Féminin  | 7 096                                    | 63,1            |
|   | Ensemble | 14 436                                   | 61,4            |
| Attestation de spécialisation professionnelle (ASP) | Masculin | 1 410                                    | 58,7            |
|   | Féminin  | 1 762                                    | 62,2            |
|   | Ensemble | 3 172                                    | 60,7            |
| Diplôme d'études collégiales (DEC)                  | Masculin | 1 179                                    | 62,4            |
|   | Féminin  | 2 268                                    | 66,4            |
|   | Ensemble | 3 447                                    | 65,1            |

Source : MELS, *Enquêtes Relance*, DRSI, 2006.



| En emploi | À la recherche d'un emploi | Aux études | Personnes inactives | Taux de chômage | L'emploi à temps plein et ses caractéristiques |                    |                                 |                              |
|-----------|----------------------------|------------|---------------------|-----------------|--|--------------------|---------------------------------|------------------------------|
|           |                            |            |                     |                 | À temps plein                                  | Durée de recherche | Salaire hebdomadaire brut moyen | En rapport avec la formation |
| (%)       | (%)                        | (%)        | (%)                 | (%)             | (%)  | (semaines)         | (\$)                            | (%)                          |
| 73,3      | 7,4                        | 17,1       | 2,2                 | 9,2             | 95,5   | 5                  | 580                             | 77,3                         |
| 76,6      | 4,6                        | 16,5       | 2,3                 | 5,6             | 77,0   | 6                  | 401                             | 74,0                         |
| 74,5      | 6,3                        | 16,9       | 2,2                 | 7,8             | 88,5   | 5                  | 525                             | 76,2                         |
| 69,6      | 2,2                        | 27,2       | 1,1                 | 3,0             | 90,6   | 4                  | 554                             | 81,0                         |
| 77,2      | 4,9                        | 16,3       | 1,6                 | 5,9             | 73,7   | 5                  | 383                             | 75,7                         |
| 74,0      | 3,7                        | 20,9       | 1,4                 | 4,8             | 80,5   | 5                  | 459                             | 78,1                         |
| 46,9      | 3,9                        | 47,3       | 1,9                 | 7,6             | 93,8   | 5                  | 562                             | 83,2                         |
| 57,4      | 1,7                        | 39,4       | 1,5                 | 2,9             | 81,3   | 5                  | 512                             | 85,7                         |
| 53,5      | 2,5                        | 42,3       | 1,7                 | 4,5             | 85,4   | 5                  | 529                             | 84,8                         |
| 78,0      | 8,2                        | 11,3       | 2,4                 | 9,6             | 95,7   | 6                  | 601                             | 78,4                         |
| 77,5      | 5,3                        | 12,3       | 4,9                 | 6,4             | 81,9   | 6                  | 443                             | 73,9                         |
| 77,8      | 7,2                        | 11,7       | 3,3                 | 8,4             | 90,6   | 6                  | 551                             | 76,9                         |
| 81,8      | 5,3                        | 10,7       | 2,2                 | 6,1             | 96,7   | 4                  | 593                             | 80,4                         |
| 74,7      | 5,1                        | 12,8       | 7,4                 | 6,4             | 77,8   | 4                  | 445                             | 70,9                         |
| 78,8      | 5,2                        | 11,6       | 4,4                 | 6,2             | 89,2   | 4                  | 545                             | 77,1                         |
| 58,3      | 3,9                        | 36,1       | 1,7                 | 6,3             | 91,0   | 7                  | 610                             | 77,9                         |
| 68,2      | 2,4                        | 27,7       | 1,7                 | 3,4             | 82,8   | 6                  | 534                             | 84,3                         |
| 64,4      | 3,0                        | 30,9       | 1,7                 | 4,4             | 85,7   | 6                  | 562                             | 81,9                         |
| 76,0      | 13,3                       | 6,6        | 4,1                 | 14,9            | 93,2   | 6                  | 689                             | 80,4                         |
| 75,8      | 11,1                       | 5,7        | 7,3                 | 12,8            | 73,8   | 7                  | 502                             | 81,9                         |
| 75,9      | 12,2                       | 6,2        | 5,7                 | 13,8            | 83,4   | 6                  | 608                             | 81,1                         |
| 75,5      | 9,4                        | 9,3        | 5,8                 | 11,1            | 92,3   | 6                  | 723                             | 68,6                         |
| 66,7      | 9,4                        | 10,8       | 13,1                | 12,4            | 76,5   | 6                  | 552                             | 65,5                         |
| 70,5      | 9,4                        | 10,1       | 10,0                | 11,8            | 83,8   | 6                  | 640                             | 67,1                         |
| 81,0      | 5,4                        | 12,4       | 1,2                 | 6,3             | 89,9   | 7                  | 676                             | 84,1                         |
| 80,6      | 3,3                        | 11,6       | 4,4                 | 4,0             | 81,2   | 5                  | 601                             | 90,1                         |
| 80,7      | 4,0                        | 11,9       | 3,4                 | 4,7             | 84,0   | 6                  | 627                             | 88,0                         |

**Observations et prévisions à long terme en ce qui concerne les effectifs scolaires totaux à temps plein (public et privé) selon la région administrative pour les effectifs francophones et pour l'ensemble du Québec pour les commissions scolaires anglophones et autochtones**  
**Observations de 2003-2004 à 2006-2007 et prévisions de 2007-2008 à 2015-2016**  
**(Scénario de référence, ensemble du Québec)**

|   | Observations     |                  |                  |                  | 2007-2008        | 2008-2009        |  |
|---|------------------|------------------|------------------|------------------|------------------|------------------|--|
|   | 2003-2004        | 2004-2005        | 2005-2006        | 2006-2007        |                  |                  |  |
| <b>Effectifs scolaires francophones</b>       |                  |                  |                  |                  |                  |                  |  |
| 01 Bas-Saint-Laurent                          | 28 173           | 27 410           | 26 697           | 25 818           | 25 201           | 24 429           |  |
| 02 Saguenay–Lac-Saint-Jean                    | 40 779           | 39 585           | 38 154           | 37 019           | 35 755           | 34 398           |  |
| 03 Capitale-Nationale                         | 81 504           | 80 706           | 79 200           | 77 762           | 76 096           | 74 221           |  |
| 04 Mauricie                                   | 32 967           | 32 457           | 31 863           | 31 187           | 30 439           | 29 556           |  |
| 05 Estrie                                     | 38 356           | 37 933           | 37 568           | 36 891           | 36 130           | 35 374           |  |
| 06 Montréal                                   | 173 832          | 172 841          | 171 214          | 170 036          | 168 631          | 166 805          |  |
| 07 Outaouais                                  | 45 405           | 45 435           | 45 086           | 44 209           | 43 534           | 42 616           |  |
| 08 Abitibi-Témiscamingue                      | 22 510           | 22 051           | 21 459           | 20 789           | 20 050           | 19 310           |  |
| 09 Côte-Nord                                  | 12 377           | 12 153           | 11 848           | 11 508           | 11 051           | 10 723           |  |
| 10 Nord-du-Québec                             | 2 481            | 2 351            | 2 246            | 2 156            | 2 076            | 1 988            |  |
| 11 Gaspésie–Îles-de-la-Madeleine              | 11 976           | 11 583           | 11 181           | 10 814           | 10 363           | 9 941            |  |
| 12 Chaudière-Appalaches                       | 57 479           | 56 370           | 55 448           | 54 469           | 53 034           | 51 571           |  |
| 13 Laval                                      | 47 756           | 47 939           | 48 131           | 48 376           | 47 951           | 47 524           |  |
| 14 Lanaudière                                 | 65 035           | 64 986           | 64 762           | 63 943           | 62 863           | 61 534           |  |
| 15 Laurentides                                | 77 957           | 78 183           | 78 115           | 77 741           | 76 529           | 74 822           |  |
| 16 Montérégie                                 | 187 451          | 186 674          | 185 573          | 183 161          | 179 935          | 176 098          |  |
| 17 Centre-du-Québec                           | 32 785           | 32 373           | 32 212           | 31 793           | 31 270           | 30 771           |  |
| Ensemble des effectifs scolaires francophones | 960 952          | 953 262          | 942 591          | 929 464          | 912 659          | 893 392          |  |
| Commissions scolaires anglophones             | 119 955          | 119 271          | 117 913          | 115 799          | 113 536          | 111 513          |  |
| Commissions scolaires autochtones             | 7 652            | 7 635            | 7 745            | 7 646            | 7 608            | 7 641            |  |
| <b>Ensemble du Québec</b>                     | <b>1 088 559</b> | <b>1 080 168</b> | <b>1 068 249</b> | <b>1 052 909</b> | <b>1 033 803</b> | <b>1 012 546</b> |  |

Source : MELS, *Prévisions à long terme des effectifs de l'ensemble des commissions scolaires*, DRSI, 2007, traitement DPD.

| Prévisions     |                |                |                |                |                |                | Variation de 2006-2007 à 2015-2016 |
|----------------|----------------|----------------|----------------|----------------|----------------|----------------|------------------------------------|
| 2009-2010      | 2010-2011      | 2011-2012      | 2012-2013      | 2013-2014      | 2014-2015      | 2015-2016      |                                    |
| 23 714         | 23 195         | 22 749         | 22 439         | 22 155         | 21 968         | 21 869         | -15,3 %                            |
| 33 129         | 32 098         | 31 452         | 30 768         | 30 232         | 29 806         | 29 599         | -20,0 %                            |
| 72 336         | 70 811         | 69 781         | 68 825         | 67 947         | 67 497         | 67 218         | -13,6 %                            |
| 28 676         | 27 929         | 27 335         | 26 766         | 26 333         | 26 057         | 25 953         | -16,8 %                            |
| 34 655         | 34 164         | 33 815         | 33 583         | 33 456         | 33 441         | 33 596         | -8,9 %                             |
| 165 069        | 163 602        | 162 112        | 160 710        | 159 728        | 159 000        | 158 997        | -6,5 %                             |
| 41 565         | 40 798         | 40 315         | 39 959         | 39 792         | 39 654         | 39 718         | -10,2 %                            |
| 18 534         | 18 024         | 17 589         | 17 167         | 16 716         | 16 445         | 16 225         | -22,0 %                            |
| 10 509         | 10 270         | 10 087         | 9 812          | 9 559          | 9 366          | 9 175          | -20,3 %                            |
| 1 874          | 1 788          | 1 700          | 1 641          | 1 585          | 1 542          | 1 502          | -30,3 %                            |
| 9 475          | 9 082          | 8 771          | 8 449          | 8 182          | 7 957          | 7 801          | -27,9 %                            |
| 50 402         | 49 446         | 49 135         | 48 710         | 48 429         | 48 341         | 48 463         | -11,0 %                            |
| 47 004         | 46 399         | 45 855         | 45 371         | 45 068         | 44 885         | 44 943         | -7,1 %                             |
| 60 298         | 59 026         | 58 102         | 57 243         | 56 746         | 56 608         | 56 874         | -11,1 %                            |
| 73 365         | 72 145         | 71 197         | 70 631         | 70 289         | 70 277         | 70 651         | -9,1 %                             |
| 172 519        | 169 752        | 167 496        | 165 760        | 164 500        | 163 881        | 164 156        | -10,4 %                            |
| 30 226         | 29 869         | 29 634         | 29 356         | 29 271         | 29 193         | 29 225         | -8,1 %                             |
| 875 025        | 860 041        | 848 743        | 838 791        | 831 578        | 827 504        | 827 554        | -11,0 %                            |
| 109 182        | 107 471        | 105 651        | 103 920        | 102 903        | 102 265        | 102 232        | -11,7 %                            |
| 7 601          | 7 633          | 7 608          | 7 640          | 7 648          | 7 648          | 7 685          | 0,5 %                              |
| <b>991 808</b> | <b>975 145</b> | <b>962 002</b> | <b>950 351</b> | <b>942 129</b> | <b>937 417</b> | <b>937 471</b> | <b>-11,0 %</b>                     |

Observations (2005) et prévisions (2006-2016) en ce qui concerne l'évolution des effectifs inscrits au collégial à l'enseignement ordinaire à temps plein selon la région administrative (Ensemble du Québec, secteur public)

|                                  | Obs.<br>2005   | Prévisions     |                |                |                |                |                |                |                |                |                | Variation<br>2005-<br>2015 |
|----------------------------------|----------------|----------------|----------------|----------------|----------------|----------------|----------------|----------------|----------------|----------------|----------------|----------------------------|
|                                  |                | 2006           | 2007           | 2008           | 2009           | 2010           | 2011           | 2012           | 2013           | 2014           | 2015           |                            |
| 01 Bas-Saint-Laurent             | 5 307          | 5 272          | 5 288          | 5 347          | 5 341          | 5 185          | 5 023          | 4 781          | 4 625          | 4 442          | 4 254          | -19,8 %                    |
| 02 Saguenay-Lac-Saint-Jean       | 7 710          | 7 617          | 7 543          | 7 759          | 7 770          | 7 600          | 7 140          | 6 741          | 6 400          | 6 136          | 5 789          | -24,9 %                    |
| 03 Capitale-Nationale            | 17 621         | 17 893         | 18 395         | 19 417         | 19 821         | 19 719         | 19 172         | 18 456         | 17 885         | 17 168         | 16 371         | -7,1 %                     |
| 04 Mauricie                      | 5 067          | 4 998          | 5 169          | 5 349          | 5 410          | 5 380          | 5 218          | 5 038          | 4 852          | 4 576          | 4 297          | -15,2 %                    |
| 05 Estrie                        | 6 321          | 6 495          | 6 855          | 7 086          | 7 233          | 7 046          | 6 846          | 6 671          | 6 593          | 6 411          | 6 181          | -2,2 %                     |
| 06 Montréal                      | 49 245         | 50 892         | 53 608         | 55 764         | 56 933         | 57 422         | 57 224         | 56 563         | 55 328         | 53 778         | 51 573         | 4,7 %                      |
| 07 Outaouais                     | 4 487          | 4 836          | 5 203          | 5 531          | 5 706          | 5 619          | 5 463          | 5 239          | 5 006          | 4 833          | 4 672          | 4,1 %                      |
| 08 Abitibi-Témiscamingue         | 2 180          | 2 211          | 2 256          | 2 338          | 2 343          | 2 279          | 2 140          | 2 011          | 1 978          | 1 877          | 1 776          | -18,5 %                    |
| 09 Côte-Nord                     | 1 188          | 1 181          | 1 211          | 1 257          | 1 246          | 1 220          | 1 168          | 1 110          | 1 070          | 1 016          | 984            | -17,2 %                    |
| 10 Nord-du-Québec                | 92             | 74             | 67             | 60             | 61             | 58             | 56             | 51             | 48             | 45             | 42             | -54,3 %                    |
| 11 Gaspésie-Îles-de-la-Madeleine | 1 171          | 1 207          | 1 277          | 1 291          | 1 311          | 1 244          | 1 168          | 1 091          | 1 049          | 992            | 926            | -20,9 %                    |
| 12 Chaudière-Appalaches          | 5 399          | 5 272          | 5 438          | 5 585          | 5 642          | 5 522          | 5 241          | 5 057          | 4 920          | 4 747          | 4 544          | -15,8 %                    |
| 13 Laval                         | 4 863          | 5 164          | 5 574          | 5 905          | 6 179          | 6 333          | 6 325          | 6 203          | 6 043          | 5 830          | 5 544          | 14,0 %                     |
| 14 Lanaudière                    | 3 952          | 4 221          | 4 461          | 4 663          | 4 847          | 4 976          | 4 913          | 4 747          | 4 561          | 4 338          | 4 051          | 2,5 %                      |
| 15 Laurentides                   | 6 991          | 7 587          | 8 325          | 8 980          | 9 413          | 9 627          | 9 611          | 9 367          | 9 037          | 8 729          | 8 330          | 19,2 %                     |
| 16 Montérégie                    | 17 272         | 17 795         | 18 586         | 19 556         | 20 100         | 20 147         | 19 659         | 19 101         | 18 459         | 17 771         | 16 878         | -2,3 %                     |
| 17 Centre-du-Québec              | 2 542          | 2 665          | 2 804          | 2 898          | 2 982          | 2 949          | 2 837          | 2 768          | 2 695          | 2 618          | 2 556          | 0,6 %                      |
| <b>Ensemble du Québec</b>        | <b>141 409</b> | <b>145 318</b> | <b>152 320</b> | <b>158 953</b> | <b>162 458</b> | <b>162 231</b> | <b>159 040</b> | <b>154 826</b> | <b>150 446</b> | <b>145 306</b> | <b>138 895</b> | <b>-1,8 %</b>              |

Source : MELs, Système prévisionnel SIPEEC, DRSI, version printemps 2006.







